

**T.C.  
MİLLÎ EĞİTİM BAKANLIĞI**

**MUHASEBE VE FİNANSMAN**

**KURULUM VE GENEL TANIMLAMALAR**  
**344MV0028**

**Ankara 2011**

- Bu modül, mesleki ve teknik eğitim okul/kurumlarında uygulanan Çerçeve Öğretim Programlarında yer alan yeterlikleri kazandırmaya yönelik olarak öğrencilere rehberlik etmek amacıyla hazırlanmış bireysel öğrenme materyalidir.
- Millî Eğitim Bakanlığınca ücretsiz olarak verilmiştir.
- PARA İLE SATILMAZ.

# İÇİNDEKİLER

AÇIKLAMALAR .....	iii
GİRİŞ .....	1
ÖĞRENME FAALİYETİ-1 .....	3
1. PROGRAMIN KURULUŞU .....	3
1.1. Microsoft SQL Server Kurulumu .....	3
1.2. Borland BDE Kurulumu .....	5
1.3. Paket Program Kurulumu ve Ayarları .....	7
1.3.1. Paket Program SQL Kurulumu .....	7
1.3.2. Enstelasyon İşlemleri .....	10
1.3.3. Konfigürasyon İşlemleri .....	13
UYGULAMA FAALİYETİ .....	16
ÖLÇME VE DEĞERLENDİRME .....	17
ÖĞRENME FAALİYETİ-2 .....	19
2. SİSTEM İŞLEMLERİ .....	19
2.1. Kısayol Oluşturma .....	20
2.2. Paket Program SQL SYS'ye Giriş .....	20
2.3. Sistem İşlemleri .....	22
2.3.1. Şirket İşlemleri .....	22
2.3.2. Kullanıcı İşlemleri .....	28
2.4. Ortak Tanımlar .....	36
2.4.1. Ortak Parametreler .....	36
2.5. Raporlar .....	38
2.6. Servis İşlemleri .....	39
2.7. Hakkında .....	39
2.8. Yardımcı İşlemler .....	39
2.8.1. Takvim ve Saat .....	39
2.8.2. Hesap Makinesi .....	40
2.8.3. Ajanda .....	40
2.8.4. Not Defteri .....	41
2.8.5. Elektronik Posta (E-Mail) Gönderme .....	41
2.8.6. Döviz Çapraz Kur Çevrimi .....	41
2.8.7. Günlük Kur Bilgileri .....	42
UYGULAMA FAALİYETİ .....	43
ÖLÇME VE DEĞERLENDİRME .....	44
ÖĞRENME FAALİYETİ-3 .....	46
3. KISAYOL TUŞLARI VE PROGRAMA GİRİŞ .....	46
3.1. Paket Programın Kısayol Tuşları .....	46
3.2. Paket Programa ve Menülere Giriş .....	48
3.2.1. Paket Programa Giriş .....	48
3.2.2. Menülere Giriş .....	49
UYGULAMA FAALİYETİ .....	50
ÖLÇME VE DEĞERLENDİRME .....	51
MODÜL DEĞERLENDİRME .....	53

---

CEVAP ANAHTARLARI.....	55
KAYNAKÇA.....	57

# AÇIKLAMALAR

<b>KOD</b>	<b>344MV0028</b>
<b>ALAN</b>	<b>Muhasebe Finansman</b>
<b>DAL/MESLEK</b>	<b>Bilgisayarlı Muhasebe Elemanı</b>
<b>MODÜLÜN ADI</b>	<b>Kurulum ve Genel Tanımlamalar</b>
<b>MODÜLÜN TANIMI</b>	SQL tabanlı bir bilgisayarlı muhasebe paket programının bilgisayara kurulum ve ayarlarını yapabilme becerisinin kazandırıldığı öğrenme materyalidir.
<b>SÜRE</b>	40/16
<b>ÖN KOŞUL</b>	
<b>YETERLİK</b>	Kurulum ve genel tanımlamaları yapmak
<b>MODÜLÜN AMACI</b>	<b>GENEL AMAÇ</b> Program kurulumunu ve genel tanımlamalarını yapabileceksiniz. <b>AMAÇLAR</b> 1. Paket programın kurulum ve genel ayarlarını yapabileceksiniz. 2. Paket Program SYS İşlemlerini gerçekleştirebileceksiniz. 3. Paket programın kısa yollarını öğrenerek programa giriş yapabileceksiniz.
<b>EĞİTİM ÖĞRETİM ORTAMLARI VE DONANIMLARI</b>	Bilgisayar, projeksiyon makinesi, İnternet, Program CDsi
<b>ÖLÇME VE DEĞERLENDİRME</b>	Modülün içinde yer alan her faaliyetten sonra, verilen ölçme araçlarıyla kazandığınız bilgi ve becerileri ölçerek kendi kendinizi değerlendireceksiniz. Öğretmen; modül sonunda sizin üzerinizde ölçme aracı uygulayacak, modül ile kazandığınız bilgi ve becerileri ölçerek, değerlendirecektir.



# GİRİŞ

## Sevgili Öğrenci,

Çağımızda hızla gelişen teknoloji karşısında muhasebe bilgi sisteminin de giderek karmaşık hale gelmesine neden olmuştur.

Muhasebe bilgi sisteminde işlem çeşitliliğinin artması ve teknolojik gelişmeler dikkate alındığında; muhasebe sisteminin dijital ortamda izlenmesi kaçınılmazdır. Muhasebenin bilgisayar ortamında izlenmesi bilginin doğru ve güvenilirliğini artırmakta ve muhasebecilere zaman açısından da fayda sağlamaktadır.

Günümüzde ekonomi ve bilişim alanındaki gelişmeler sonucunda yazılım evlerinin büyük bir çoğunluğu programlarını artık ihtiyaca cevap vermekte yetersiz kalan MS-DOS tabanlı muhasebe paket programlarını yenilemiş durumdadırlar. Bu arada yazılım çeşitleri de oldukça artmış, böylece bu alanda da rekabet ortamı doğmuştur. Günümüzde piyasaya sunulan ticari paket programların büyük çoğunluğunda MS-SQL veritabanı programı kullanılmaktadır. Bu program kullanıcılara birçok avantajlar sunmaktadır. Bu nedenle SQL tabanlı programların siz öğrencilerimize öğretilmesine karar verilmiştir.

Bu modül notlarının amacı; Windows ve SQL tabanlı bir ticari programı bilgisayara kurmayı ve mevcut yasaları da dikkate alarak ayarlarını yapmayı öğrenmenizi ve ileriki iş hayatında mesleğinizi iyi bir şekilde icra edebilmenizi sağlamaktır.





# ÖĞRENME FAALİYETİ-1

## AMAÇ

Bu öğrenme faaliyetinin amacı, öğrenciye SQL tabanlı bir muhasebe paket programının bilgisayara yükleyerek çalıştırma, programa girme ve çıkma, firma tanımlayarak parametrik ayarlarını yapma, temel menüleri ve kısa yol tuşlarını kullanma becerisini kazandırmaktır.

## ARAŞTIRMA

- Çevrenizdeki işletmelerde ve muhasebe bürolarında hangi muhasebe paket programlarının kullanıldığını araştırınız.
- Gazetelerin eleman aranıyor ilanlarını inceleyerek, işletmelerin daha çok hangi muhasebe programlarını bilen elemanları aradığını araştırınız.
- Çevrenizdeki işletmelerde ve muhasebe bürolarında kullanılan paket programların web sitelerine girerek muhasebe programlarının demolarını indiriniz.

## 1. PROGRAMIN KURULUŞU

SQL tabanlı programların kurulumu genellikle aşağıdaki aşmalardan oluşmaktadır.

- Microsoft SQL Kurulumu
- Borland BDE Kurulumu
- Program Kurulumu

### 1.1. Microsoft SQL Server Kurulumu

SQL Server, bir veritabanı yönetim sistemidir ve terminallerin SQL Server üzerindeki verilere ulaşmasını sağlar. SQL tabanlı paket programların çalışabilmesi için öncelikle SQL Server programının kurulması gerekir. SQL Server programının kurulum aşaması aşağıdaki gibidir:

- Program CD'si CD-ROM'a takıldığında; genellikle otomatik olarak aşağıdaki gibi bir kurulum ekranı açılır.

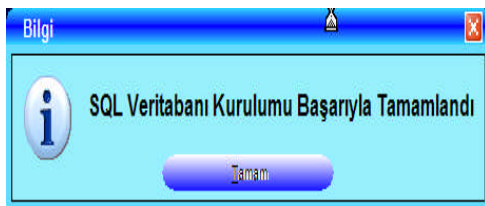
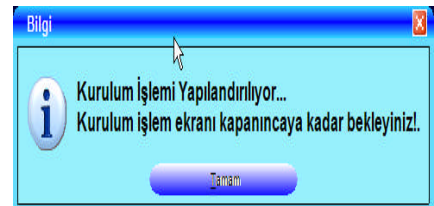
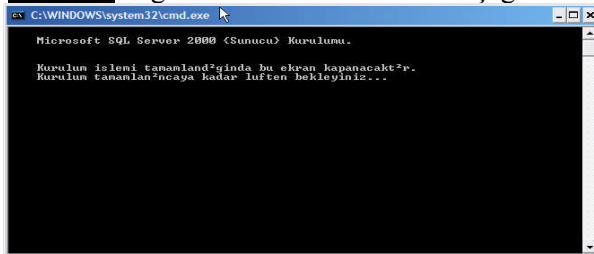


- Microsoft SQL Kurulumu seçeneği çalıştırılır.

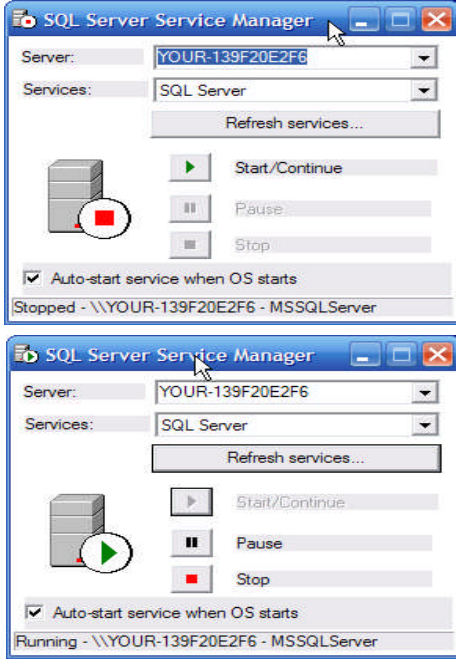


Bu ekranda, ana makine kurulumu için Server (Sunucu) Kurulumu, terminaller için Client (Terminal) Kurulumu seçilir ve terminal makine sayısı yazılarak “**Başlat**” düğmesi tıklanır.

“**Başlat**” düğmesine basıldıktan sonra aşağıdaki uyarı ekranları gelir.




- Microsoft SQL kurulumu soldaki ekranın gelmesi ile tamamlanmış olacaktır.



➤ SQL programının bir sonraki adımı ise SQL programın aktif hale getirilmesidir. SQL programını aktif hale getirmek için sırasıyla şu yollar takip edilmelidir.

1. Başlat menüsü tıklanır ve “Tüm Programlar” seçilir.
2. Microsoft SQL Service Manager ekranı açılır.

3.  **Start/Continue** seçeneği çift tıklanarak SQL Server aktif hale getirilir ve yandaki ekran görülür.

## 1.2. Borland BDE Kurulumu

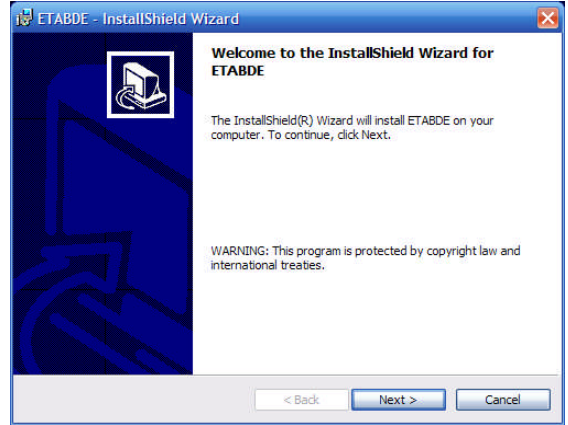
Borland BDE, SQL Server programı ile ticari paket programlar arasındaki bağlantıyı sağlayan bir arabirim yazılımdır. Borland BDE yazılımı kurulmadığında paket program çalışmayacaktır.

Borland BDE kurulumu için aşağıdaki işlem adımları uygulanır:

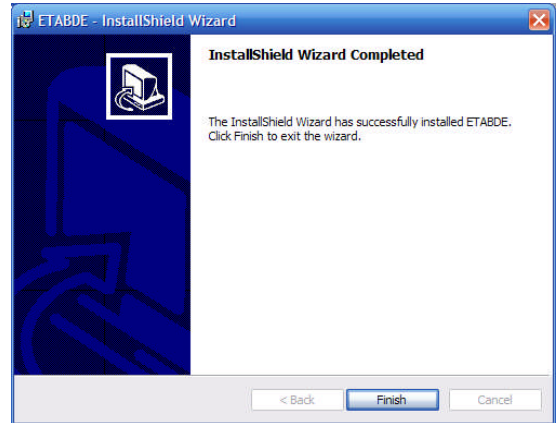
- Aşağıdaki kurulum menüsünden Borland BDE Kurulumu seçilerek çalıştırılır.



Borland BDE kurulumu sırasında aşağıdaki ekranlar gelir.



➤ Gelen ekranlarda **“Next”** seçenekleri işaretlenerek program kurulumuna devam edilir.



➤ Yukarıdaki ekranlardan, öncelikle sol tarafta bulunan ekranda “Install” tuşuna basılarak dosyaların kopyalanması sağlanır.

➤ Borland BDE kurulumu tamamlandığında sağ taraftaki ekran gelir. “Finish” seçeneğine basılarak işlem tamamlanır.

Borland BDE kurulumundan sonraki aşama ise program kurulumudur.

### 1.3. Paket Program Kurulumu ve Ayarları

Paket program için gerekli olan veritabanı programı kurulduktan sonra paket program kurulumuna ve ayarlarının yapılmasına geçilir.

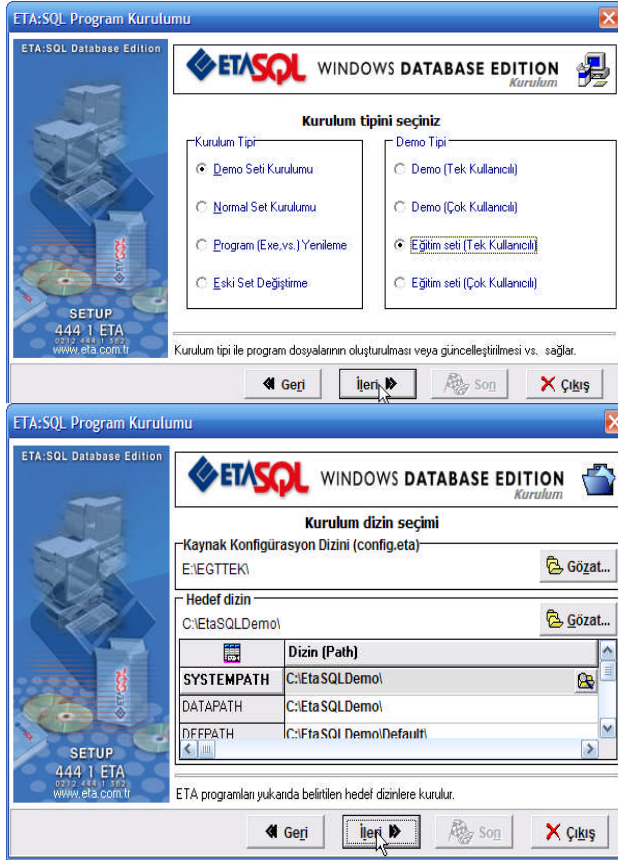


#### 1.3.1. Paket Program SQL Kurulumu

➤ Program yandaki kurulum penceresinde yer alan program kurulumu seçeneği ile programın kurulması işlemi başlatılır.

➤ Program kurulumu yandaki pencerede görüldüğü gibi “İleri” seçeneği ile devam ettirilir.



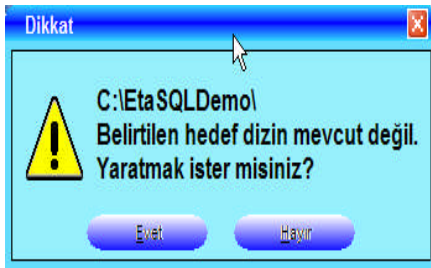


➤ Yan tarafta yer alan pencerede kurulum tipi “Demo Seti Kurulumu” ve “Eğitim seti (Tek Kullanıcı)” seçenekleri birlikte işaretlenerek **“İleri”** seçeneği kurulum devam edilir.

Eğer eğitim kurumlarında terminal kurulacaksa; “Eğitim seti (Çok Kullanıcı)” seçeneğinin seçilmesi gerekir.

➤ Açılan yandaki pencere programın kurulmakta olduğu kaynak dizin ve kopyalanacağı hedef dizin bildirilir. Belirtilen klasörün açılmasına **“İleri”** butonu ile onay verilir.

Bu adımda **“İleri”** seçeneğini seçtiğimiz takdirde aşağıdaki pencere gelmektedir.



Bu ekran bize C:\'de programın kurulacağı klasörün olmadığını ve klasör açmak isteyip istemediğimizi sormaktadır. Program kurulumu için açılması zorunlu olan bu klasörün açılması için **“Evet”** seçeneğini tıklayarak klasörün açılmasını onaylamış oluruz.





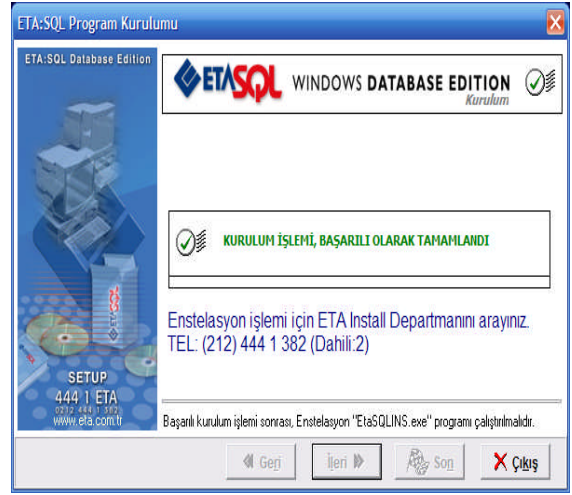
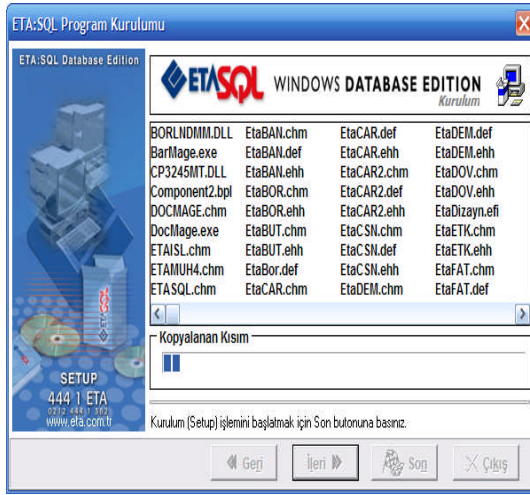
➤ Yukarıda açılan pencerede program modüllerinin yanında bulunan ✓ işareti modülün onaylandığını, □ işareti ise modülün seçilmediğini ve kurulmayacağını ifade etmektedir. Bu aşamada kurulması istenilen modüller seçildikten sonra **“İleri”** tuşuna basılarak program kuruluşuna devam edilir.



➤ Yandaki pencerede ise programın kurulum tipi ve kısayol oluşturmak istediğimiz yerleri pencerenin sol tarafından seçeriz. Pencerenin sağ tarafında ise programın çalışması için gerekli dosya isimleri işaretlidir. Bu bölüme müdahale edilmemelidir.

Bu aşamada, kurulum tipi olarak **“Tam Kurulum (Tavsiye Edilen)”** seçilir.

Kısayol oluşturma bölümünde ise program ikonunun (çalıştırma simgesi) yer almasını istenen yerler resimde görüldüğü gibi ✓ imi ile işaretlenir **“İleri”** tuşuna basılarak kurulum devam edilir.



➤ Yukarıda varolan sol ekranda **“Son”** seçeneğinin seçilmesi ile program dosyalarının kurulumu ve son aşamanın tamamlanması sağlanır. Bu aşamada **“Son”** tuşuna basarak, dosyaların kopyalanması için beklenir.

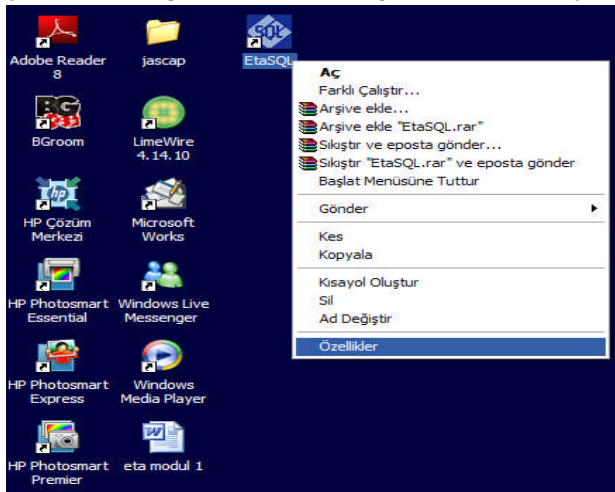
➤ Dosya kopyalama işlemi bittikten sonra sağdaki ekran sizi karşılayacaktır. Bu ekranda kurulumun tamamlandığı ve 2. aşama olan Enstelasyon işlemine geçmenizi belirten bir mesaj ile alınır. **“Çıkış”** seçeneği işaretlenerek bir sonraki aşamaya geçilir.

### 1.3.2. Enstelasyon İşlemleri

Enstelasyon işlemi, program kurulduktan sonra sistem tarafından etkinleştirilmesi için yapılır. Enstelasyon işlemleri ana makine ve terminallerde olmak üzere 2 aşamalı olarak yapılmaktadır.

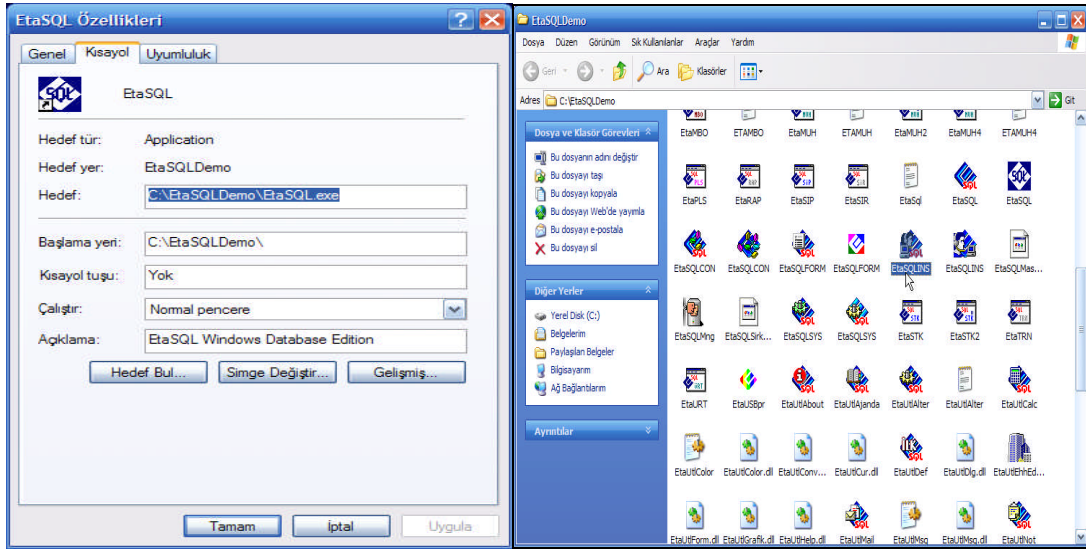
Enstelasyon işlemine başlamak için Paket Program SQLINS uygulamasının çalıştırılması gerekir. Paket Program SQLINS'i çalıştırmak için 2 yol tercih edilebilir .

#### 1. Yol:



Masaüstünde var olan program ikonunu (simgesi) üzerinde farenin sağ tuşuna basılır. Açılan menüden **“Özellikler”** seçeneği ile açılan pencerede **“Hedef Bul”** seçeneğine tıklanır ve **“Tamam”** butonuna basılır. Böylece Paket Program SQLDemo klasöründe var olan dosyalar penceresi açılmış olur.

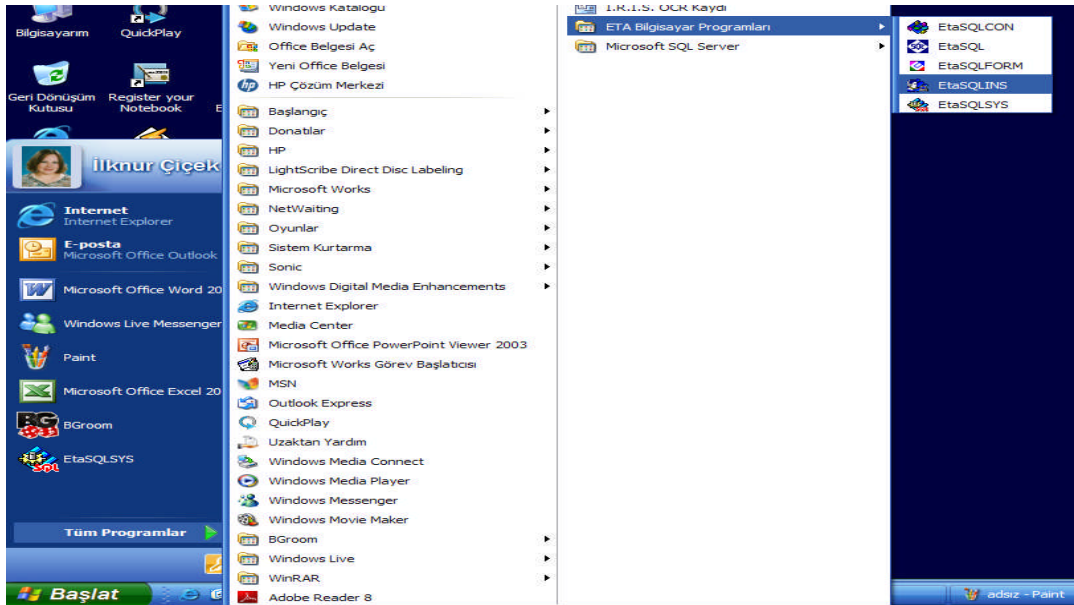




Üstte sağ taraftaki pencere bulunan Paket Program SQLINS dosyası fare yardımı ile çift tıklanarak enstelasyon işlemlerine başlanır.

## 2. Yol:

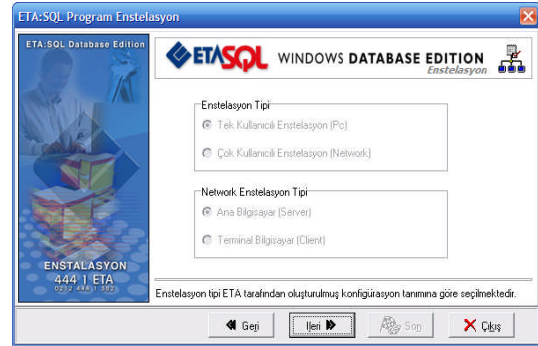
Aşağıda görüldüğü gibi **Başlat** menüsünden **Tüm Programlar\Paket Program Bilgisayar Programları\Paket Program SQLINS** ikonunu tıklanır.



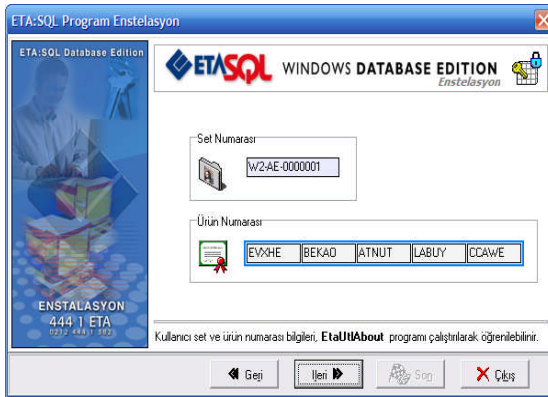


➤ Yandaki ekranda ise Enstelasyon tipi ve Network Enstelasyon tipi belirtilmektedir. Eğer ana makineye kurulum yapılıyorsa Tek Kullanıcılı ve Ana Bilgisayar (Server) tipleri seçilmelidir.

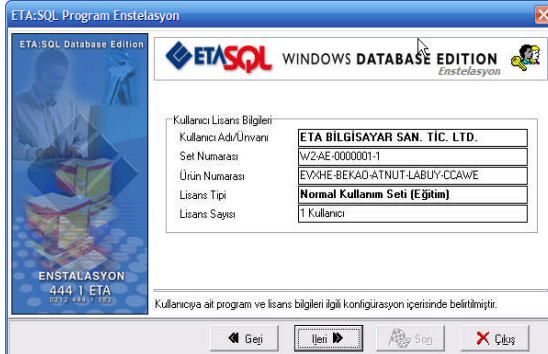
➤ Yandaki ekranda enstelasyon işlemlerinin aşamaları belirtilmektedir. “İleri” seçeneği ile bu pencere geçilir.



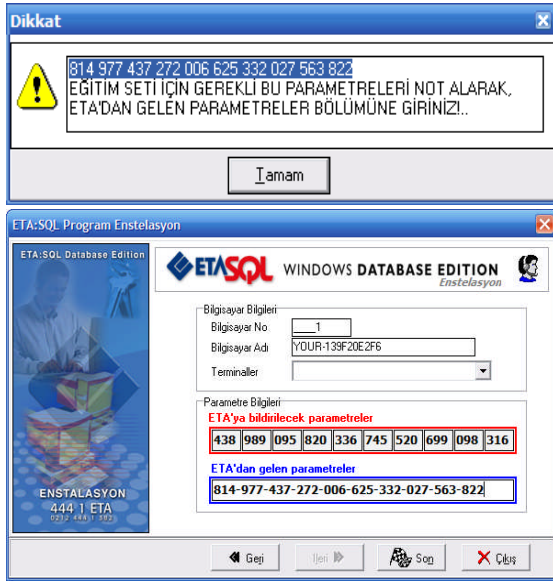
Terminal makinelere enstelasyon yapılıyorsa Çok kullanıcı ve Terminal Bilgisayar (Client) tipleri seçilir ve “İleri” seçeneğine tıklanarak enstelasyona devam edilir.



➤ Yandaki pencerede programın seri numarası ve ürün numarası yer almaktadır. Eğitim CD’lerinde bu numaralar otomatik olarak gelmektedir. Ancak ticari işletmeler enstelasyon işlemi sırasında program cdsi ile verilen numaralar bu ekranda girilerek “İleri” seçeneğine basılır.



➤ Girilen seri numarası ve ürün numarasına göre kayıtlı kullanıcı lisans bilgilerini gösteren ekran yandaki gibi gelir. “İleri” seçeneği ile işleme devam edilir.



➤ Yandaki ekranda gelen parametreler bir yere not edilmelidir. Eğitim setleri için otomatik gelen bu parametreler bir sonraki pencerede ilgili alana girilerek “Tamam” butonuna tıklanır.

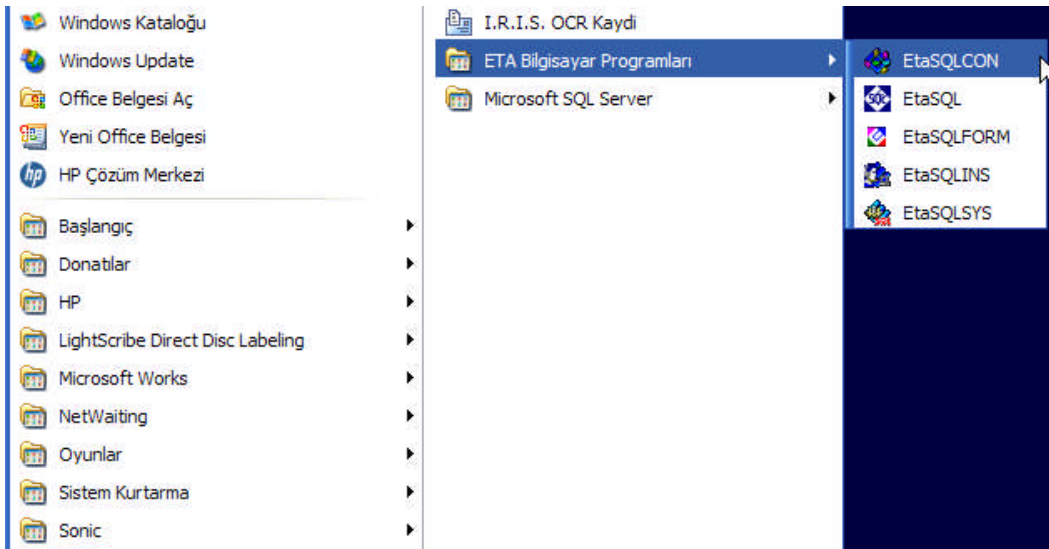
➤ Bir önceki adımda not alınan parametreler “gelen parametreler” kısmına girildikten sonra **“Son”** seçeneği ve bir sonraki gelen son pencerede **“Çıkış”** seçilerek enstelasyon işlemi tamamlanır.

Ticari işletmeler, bu parametreleri ilgili yazılım firmasından sağlamak zorundadırlar.

### 1.3.3. Konfigürasyon İşlemleri

Paket programın sistem bilgilerinin oluşturulması için konfigürasyon işlemlerinin yapılması gerekmektedir. Konfigürasyon işlemlerinde; sistem yönetici bilgileri onaylanır, veritabanı server ve kullanıcı bilgileri belirtilir, şirket ve kullanıcı kart bilgileri oluşturulur.

Konfigürasyon işlemi aşağıdaki ekranda görüldüğü gibi **Başlat\Tüm Programlar\Paket Program Bilgisayar Programları\ Paket Program SQLCON.Exe** dosyası çalıştırılarak yapılır.



ETA:SQL Veritabanı Konfigürasyonu (Ver:1.12)

ETA:SQL Database Edition

ETASQL WINDOWS DATABASE EDITION

Konfigürasyon

ETA:SQL Windows Database Program Konfigürasyonu

Program konfigürasyon aşamaları,

- 1) Sistem Yönetici bilgileri onaylama
- 2) Veritabanı Server bilgileri ve Kullanıcı bilgileri belirleme
- 3) Eta Şirket Bilgileri oluşturma
- 4) Eta Kullanıcı kart bilgileri oluşturma.

Konfigürasyon işlemi ETA programları için sistem bilgisinin oluşturulmasını sağlar.

Geç İleri Son Çıkış

---

ETA:SQL Veritabanı Konfigürasyonu (Ver:1.12)

ETA:SQL Database Edition

ETASQL WINDOWS DATABASE EDITION

Konfigürasyon

Sistem Yöneticisi (Master)

Master Kullanıcı (User) ETA

Master Şifre (Password)

Yeni Master Kullanıcı İknuricek

Tekrar Yeni Master Kullanıcı İknuricek

Yeni Master Şifre \*\*\*\*\*

Tekrar Yeni Master Şifre \*\*\*\*

Konfigürasyon işlemi sadece ETA sistem yöneticisi (Master) tarafından kullanılabilir.

Geç İleri Son Çıkış

---

ETA:SQL Veritabanı Konfigürasyonu (Ver:1.12)

ETA:SQL Database Edition

ETASQL WINDOWS DATABASE EDITION

Konfigürasyon

Sistem Bilgileri

Sunucu Adı (Server) YOUR-139F20E2F6

Sunucu IP Adresi/Port 192.168.1.33 1433

Sunucu Instance Adı

Sunucu Dizini (Server Path) C:\EtaSQLDemo\

Veritabanı Tipi (Database) 2 - MICROSOFT SQL

Eta Veritabanı Adı (Master) ETA\_MASTER

Eta Veritabanı Dizini (Location) C:\EtaSQLDemo\

Kullanıcı Bilgileri (Database Authentication)

Kullanıcı (User) sa

Şifre (Password)

Geç İleri Son Çıkış

---

Dikkat

C:\EtaSQLDemo\ETA\_MASTER

BELİRTİLEN DİZİN MEVCUT DEĞİL, YARATMAK İSTER MİSİNİZ?

Evet Hayır

---

ETA:SQL Veritabanı Konfigürasyonu (Ver:1.12)

ETA:SQL Database Edition

ETASQL WINDOWS DATABASE EDITION

Konfigürasyon

Şirket Bilgileri

Şirket Kodu DEMO

Şirket Dönemi 2008

Şirket Kıs. İsmi DEMO ŞİRKETİ

Şirket Uzun İsmi

Şirket İşyeri/Şube Kodu

Tekdüzen Hesap Planı

Hesap Tipi 1 - 7A Grubu Hesapları

Bu kurulum şirket bilgileri belirtilen ise, konfigürasyon işleminde belirtilen şirket oluşturulur.

Geç İleri Son Çıkış

➤ Bu pencerede konfigürasyon işlemlerinin aşamalarını yer almaktadır. Bu pencerede **“İleri”** seçeneğine basılarak bir sonraki pencereye geçilir.

➤ Sistem Yönetici bilgilerinin girildiği ve onaylandığı bölümde; Sistem Yöneticisi (Master)\ Master Kullanıcı: ETA olarak belirlenir. Şifre bölümü boş bırakılır. **“İleri”** tuşuna basılarak bir sonraki adıma geçilir.

➤ Soldaki pencerede, program kurulan bilgisayarın adı, IP adresi, EtaSQLDEMO klasörünün bulunduğu klasörü ve veritabanı adı bilgileri yer almaktadır. Bu pencerede **“İleri”** seçeneğine tıklanarak bir sonraki pencereye geçilir.

➤ Dikkat ekranında; ETA\_MASTER kullanıcısına ait klasörün açılmak istenip istenmediği sorulmaktadır. Bu mesaja **EVET** denilerek klasörün oluşumu sağlanır.

➤ Daha sonra açılan pencerede DEMO ŞİRKETİ olarak tanımlanacak şirketin Dönemi ve hesap tipi kullanıcı tarafından belirlenir.

Örneğimizde; dönem 2008 yılı hesap tipi ise 1- 7A Grubu olarak seçilmiştir. Bu bilgilerin girilmesi sonrasında **“İleri”** seçeneğine basılarak bir sonraki ekrana geçiş yapılır.

ETA:SQL Veritabanı Konfigürasyonu (Ver:1.12)

ETA:SQL Database Edition

ETASQL WINDOWS DATABASE EDITION Konfigürasyon

Kullanıcı Bilgileri

Kodu	ETA
Adı	ETA BİLGİSAYAR
Giriş Şifresi	
E-Posta	
Departman	
Seviye Kodu	SY
İşlem Seviye No	1

Bu kısımda kullanıcı bilgileri belirtilir ise, belirtilen kullanıcı kartı oluşturulur.

Geçir İleri Sona Çıkış

➤ Kullanıcı bilgilerinin var olduğu ekran PAKET PROGRAM BİLGİSAYAR adlı kullanıcının seviye kodu bölümündeki “SY” ifadesi SİSTEM YÖNETİCİSİ olduğunu ifade etmektedir. Bu bölümde değişiklik yapmadan “İleri” \ “Çıkış” seçenekleri devam edilir. Daha sonra gelen mesaj penceresinde “**Tamam**” a basılarak konfigürasyon işlemi tamamlanmış olur.

## UYGULAMA FAALİYETİ

İşlem Basamakları	Öneriler
➤ Paket Programın kurulum aşamalarını belirleyiniz.	➤ Program kurulum aşamalarını tekrar gözden geçirebilirsiniz.
➤ Microsoft SQL Server programının kurulumunu yapınız.	➤ MS SQL Server kurulumunu gözden geçirebilirsiniz. ➤ SQL Serveri aktif hale getirmeyi unutmayınız.
➤ Borland BDE programının kurulumunu yapınız.	➤ Borland BDE kurulum aşamalarını tekrar edebilirsiniz. ➤ Borland BDE'nin SQL ile program arasında köprü görevi gördüğünü unutmayınız.
➤ Paket programın kurulumunu yapınız.	➤ Paket programının aşamalarını gözden geçirebilirsiniz. ➤ Programı kurarken gelen öndeğer seçeneklerini tercih ediniz.
➤ Enstelasyon işlemlerini gerçekleştiriniz.	➤ Enstelasyon işlemlerinin gerekliliğini araştırabilirsiniz. ➤ Enstelasyon işlemi aşamalarını tekrar edebilirsiniz.
➤ Konfigürasyon işlemlerini gerçekleştiriniz.	➤ Konfigürasyon işlemlerinin gerekliliğini araştırabilirsiniz. ➤ Konfigürasyon işlemi aşamalarını tekrar edebilirsiniz.



## ÖLÇME VE DEĞERLENDİRME

### A. OBJEKTİF TESTLER (ÖLÇME SORULARI)

Aşağıdaki soruların cevaplarını doğru ve yanlış olarak değerlendiriniz.

Değerlendirme Ölçütleri	Doğru	Yanlış
1. SQL Server, veritabanı yönetim sistemidir ve terminallerin SQL Server üzerindeki verilere ulaşmasını sağlar.		
2. Borland BDE, SQL Server ile kullanılan uygulama programı arasındaki bağlantıyı sağlayan arabirim yazılımdır.		
3. Modüllerin yanında bulunan <input type="checkbox"/> işareti modülün onaylandığını, <input checked="" type="checkbox"/> işareti ise modülün seçilmediğini ve kurulmayacağını ifade etmektedir.		
4. Enstelasyon işlemleri, program kurulduktan sonra Programın sistem tarafından etkinleştirilmesini sağlar.		
5. Enstelasyon işlemine başlamak için SİSTEM uygulamasının çalıştırılması gerekmektedir.		
6. Programın sistem bilgilerinin oluşturulması için konfigürasyon işlemlerinin yapılması gerekmektedir.		
7. Konfigürasyon işlemi Paket Program SQLCON uygulama dosyasının çalıştırılması ile başlamaktadır.		
8. Konfigürasyon işlemleri, veritabanı ile köprü kurmak amacı ile yapılır.		
9. Program başlat menüsünden de ulaşılabilir.		
10. Program kuruluşunda enstelasyon işleminden önce konfigürasyon işlemi yapılmalıdır.		

### DEĞERLENDİRME

Sorulara verdiğiniz yanıtları modül sonundaki cevap anahtarıyla karşılaştırınız.

Bu faaliyet kapsamında hangi bilgileri kazandığınızı belirleyiniz.

Yanlış cevaplandığı sorularla ilgili konuları tekrar inceleyip öğrenmeye çalışınız.

## B. UYGULAMALI TEST

Aşağıda listelenen davranışları, davranışlarınızın her birinde uyguladıysanız evet, uygulamadıysanız hayır kutucuklarını işaretleyiniz.

<b>MODÜL ADI:</b> Kurulum ve Genel Tanımlamalar <b>UYGULAMA FAALİYETİ:</b> Program Kurulumunu Yapabilmek	<b>ÖĞRENCİNİN ADI SOYADI:</b> <b>SINIF VE NO:</b>	
<b>AÇIKLAMA:</b> Bu faaliyet kapsamında aşağıda listelenen davranışlardan kazandığınız becerileri EVET ve HAYIR kutucuklarına (X) işareti koyarak kontrol ediniz.		
<b>GÖZLENECEK DAVRANIŞLAR</b>	<b>EVET</b>	<b>HAYIR</b>
1. Programın kurulum aşamalarını sıralayabiliyor musunuz?		
2. Microsoft SQL Server programının kurulumu yapabiliyor musunuz?		
3. SQL Server programını aktif hale getirebiliyor musunuz?		
4. Borland BDE programının görevini biliyor musunuz?		
5. Borland BDE programının kurulumunu gerçekleştirebiliyor musunuz?		
6. Paket programı kendiniz kurabiliyor musunuz?		
7. Paket programda enstelasyon işlemlerinin konfigürasyon işlemlerinden önce yapılacağını biliyor musunuz?		
8. Enstelasyon ve konfigürasyon işlemlerinin gerekliliğini biliyor musunuz?		
9. Enstelasyon işlemlerini gerçekleştirebiliyor musunuz?		
10. Konfigürasyon işlemlerini gerçekleştirebiliyor musunuz?		

## DEĞERLENDİRME

Uygulama faaliyetinde kazandığınız davranışlarda işaretlediğiniz “EVET” ler kazandığınız becerileri ortaya koyuyor. “HAYIR” larınız için ilgili faaliyetleri tekrarlayınız. Hepsi “EVET” ise bir sonraki öğrenim faaliyetine geçiniz.



# ÖĞRENME FAALİYETİ-2

## AMAÇ

Bu öğrenme faaliyeti ile; paket programın sistem işlemlerini gerçekleştirebileceksiniz.

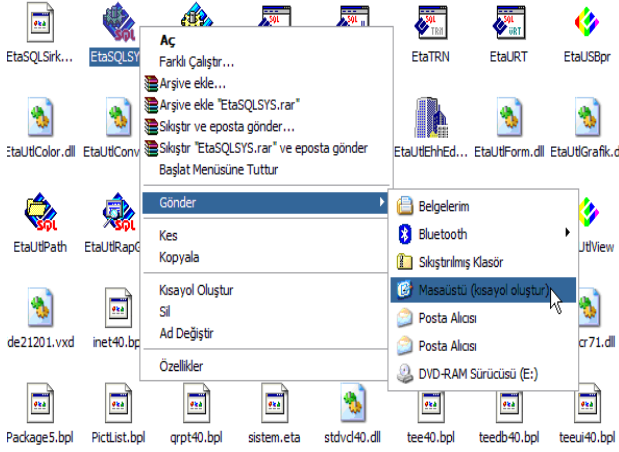
## ARAŞTIRMA

- Paket programın sistem bölümünde hangi menülerin yer aldığını ilgili program modulünden araştırınız.
- Sistem bölümünde neler yapabileceğinizi liste haline getiriniz.

## 2. SİSTEM İŞLEMLERİ

Sistem Yönetimi, programının kullanımı ile ilgili genel tanımlamaların yapıldığı bir programdır. Programda yapılacak işlemler şunlardır:

1. Şirket açılması ve iptali
2. Şirketlere ait çalışma dönemleri
3. Kullanıcı kartları, seviyeleri
4. Genel fiş tipleri
5. Banka ve şube kodları
6. Stok KDV oranları
7. Tevkifat oranları ve gelir vergisi dilimi
8. Yetki ve kısıtlama tanımlamaları
9. Log bilgileri tutma ve raporlama
10. Yazıcı tanımları
11. Ödeme tanımları
12. İşlem tipi ve grubu tanımları
13. Vade farkı grup tanımları, devir işlemleri
14. Programın diğer versiyonlarından data (bilgi) transferi işlemleri

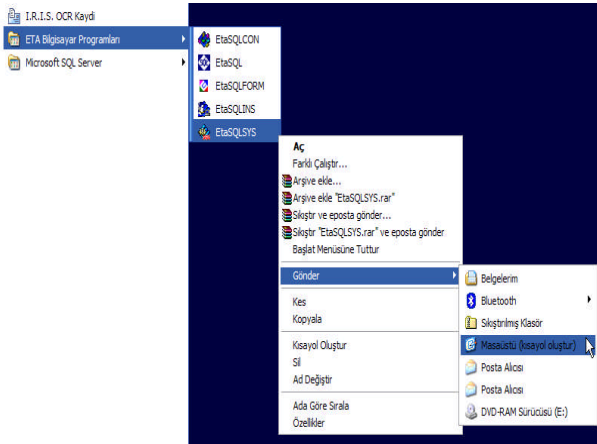


## 2.1. Kısayol Oluşturma

Kısayol oluşturma işlemini 2 şekilde yapılabilir.

### Birinci yol;

**Bilgisayarım\C:\ Program** klasörü içerisinde bulunan yan taraftaki pencerede görüldüğü gibi Paket Program SQLSYS dosyasının üzerine gelip farenin sağ tuşuna basarak açılan pencerede **"Gönder"** **"Masaaüstü (Kısayol oluştur)"** seçeneği ile masaaüstüne kısayol oluşturabilirsiniz.



### İkinci yol ise;

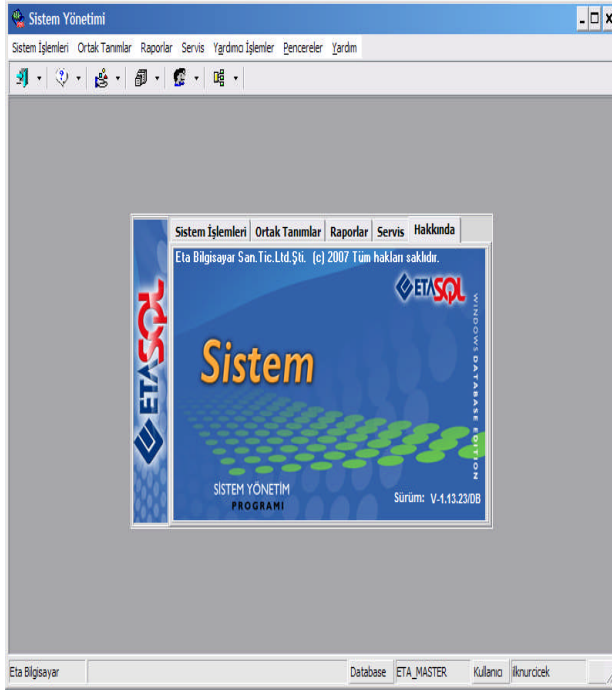
**Başlat\Tüm Programlar\Eta Bilgisayar Programları\Paket Program SQLSYS** dosyası üzerine gelip farenin sağ tuşu ile menü açılmasını sağlayıp menüden **"Gönder"** **"Masaaüstü (Kısayol oluştur)"** seçeneğinin tıklanmasıdır.

## 2.2. Paket Program SQL SYS'ye Giriş



Masaaüstüne oluşturulan kısayola fare ile çift tıklanarak Paket Program SQLSYS giriş penceresi karşımıza çıkmaktadır. Konfigürasyon işlemlerinde yeni master kullanıcı ve şifresi tanımladığımız için giriş yeni master kodu ve şifresi ile yapılmalıdır.

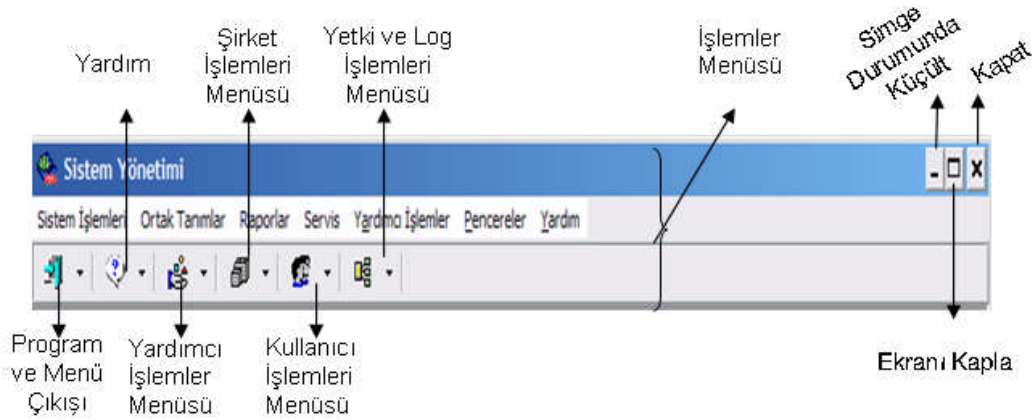
Yeni master kullanıcı tanımlanmamış ise; **Master Kod: PAKET PROGRAM ADI Master**



**Şifre:** (boş bırakılarak) Tamam seçeneğine basılır ve aşağıdaki ekran karşımıza çıkar.

Master kodu ve şifresi girildikten sonra karşımıza yandaki ekran gelir. Bu ekranda tüm sistem işlemleri yapılmaktadır.

Menüler arasında geçişler fare yardımı ile yapılmaktadır. Sistem işlemleri ortada bulunan menü penceresinden yapılabileceği gibi üst bölümde bulunan araç çubuğundan da yapılabilir. Ayrıca ekranın ortasında bulunan menü gri alanda iken farenin sağ tuşuna basılarak açılan pencerede **“Menü gizle”** seçeneği ile gizlenebilir ya da gösterilebilir.



Sistem penceresinin üst kısmında bulunan işlemler menüsünün ikonları ve isimleri yukarıda görüldüğü gibidir.



Sistem penceresinin en alt kısmında yukarıda görüldüğü gibi database ismi (PAKET PROGRAM ADI\_MASTER) ve kullanıcı ismi (ilknurcicek) yer alır.

## 2.3. Sistem İşlemleri

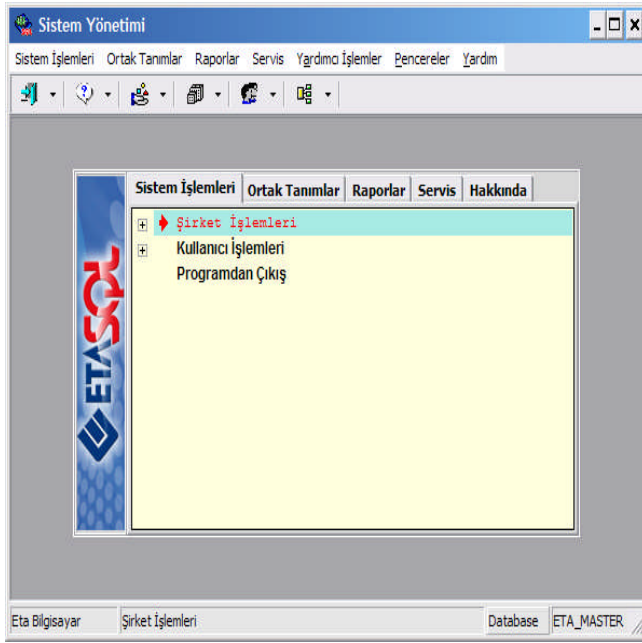
Bu bölümde, sistem üzerinde çalışılacak şirketler açılır ve programları kullanacak personellere ait kullanıcı kartları sisteme kaydedilir, gerekli değişiklik ve iptal işlemleri yapılır, şirketlerin ve kullanıcı kartlarının dökümü alınır. Ayrıca kullanıcı kartları ile ilgili

muhtelif yetki, seviye ve kısıtlama tanımları yapılır. Şirketlere ait yeni çalışma dönemleri oluşturulur ve devir işlemleri yapılır.

Sistem İşlemleri menüsü yan taraftaki pencerede de görüldüğü gibi Şirket İşlemleri ve Kullanıcı İşlemleri olmak üzere iki alt bölümden oluşmaktadır.

### 2.3.1. Şirket İşlemleri

Şirket işlemleri menüsü firmalara ait işlemlerin yapıldığı menü grubudur. Menüde alt seçenekleri görebilmek için seçeneklerin sol yanındaki + işareti tıklanır. Şirket işlemleri aşağıdaki menülerden oluşmaktadır:



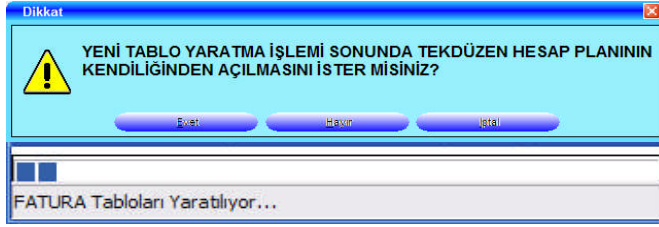
### 2.3.1.1. Şirket Açma

Şirket açabilmek için yukarıdaki ekranda görülen Şirket Açma menüsü tıklanır ve aşağıdaki ekran karşımıza çıkar.

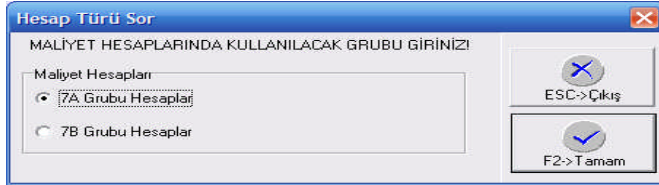
- Bu ekranda, şirket bilgileri yandaki gibi girilir.
- **Şirket Kodu:** Rakam ve harflerden oluşan serbest bir sahadır. Tanımlanması zorunludur. Ancak; \_ \ / : \* ? " < > ] gibi karakterler kullanılmamalıdır.
- **Şirket Kısa, Uzun, Yasal İsimleri:** Şirket isimlerinin tam girildiği ve raporlarda kullanıldığı bölümdür.
- **Çalışma Dönembaşı ve dönemsonu:** Şirketin çalıştığı dönem başı ve sonunu gösterir.

➤ Firmada kullanılacak modüllerin açılması için pencerenin sağ tarafından bulunan pencerede tik işareti ile işaretleme yapılmalıdır.

➤ 2. adım olarak üst kısımda bulunan “Ek Bilgiler” bölümüne girilir. Yandaki ekranda görüldüğü gibi ek bilgiler kısmı da doldurulduktan sonra **F2-Kayıt** tuşuna basılarak şirket kaydedilmiş olur ve aşağıdaki mesajlar gelir. Tablo ve Tekdüzen hesap planının açılması için bu mesaja **“EVET”** denilmesi gerekir.



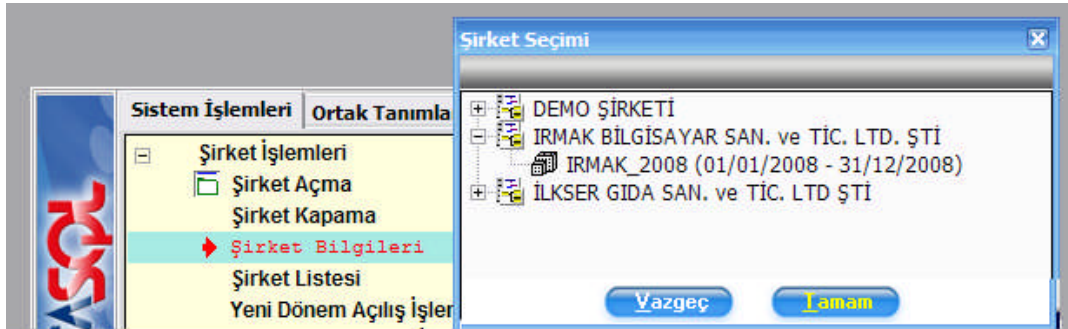
➤ Bu mesajda 7A Grubu hesaplar seçilerek **F2 Tamam** seçeneği seçilir.



➤ Bu ekran ise, seçimler sonrası şirkete ait tabloların oluşturulduğunu göstermektedir.

### 2.3.1.2. Şirket Bilgileri ve Şirket Listesi

Şirket bilgileri menüsünden istediğimiz şirketin bilgilerini görebilmekte ve değiştirebilmekteyiz. Örneğimizde “IRMAK” kodlu “IRMAK BİLGİSAYAR SANAYİ VE TİCARET LTD ŞTİ”nin bilgileri görüntülenmiştir.



*Şirket Bilgileri / IRMAK BİLGİSAYAR SAN VE TİC LTD ŞTİ / IRMAK\_2008* seçilip “**Tamam**” seçeneği seçildiğinde aşağıdaki ekran gelir. Bu ekranda firma bilgileri görüntülenir ve istenildiğinde gerekli değişiklikler yapılabilir.



**Şirket Bilgileri Değiştirme**

Ana Bilgiler | Ek Bilgiler

**Genel Bilgiler**

Şirket Kodu: IRMAK Dönem: 2008

Ş.Kısa İsmi: IRMAK BİLGİSAVAR SAN. ve TIC. LTD. ŞTİ

Ş.Uzun İsmi 1:

Ş.Uzun İsmi 2:

Ş.Yasal İsmi:

Bağlı Ol.Firma:

Çal.Dönem Başı: 01/01/2008 Çal.Dönem Sonu: 31/12/2008

**Veri Tanımları**

Sunucu Dizini (Server Path): ETA\_IRMAK\

Sunucu Adı (Server): YOUR-139F20E2F6

Veritabanı Adı (Database): ETA\_IRMAK\_2008

Bağlantı Adı (Alias): ETA\_IRMAK

Veritabanı Dizini (Location): C:\EtaSQLDemo\ETA\_IRMAK\

**Kullanılacak Modüller**

- ☒ STOK
- ☒ CARİ
- ☒ FATURA
- ☒ MUHASEBE
- ☒ ÇEK/SENET
- ☒ İRSALİYE
- ☒ ÜRETİM
- ☒ BORDRO
- ☒ KARTOTEKS
- ☒ MUHASEBE-II
- ☒ BÜTÇE
- ☐ DATABANK
- ☒ TAKSİTLİ
- ☒ İŞLETME
- ☒ STOK-II
- ☐ DOSYALAR
- ☒ SİPARİŞ
- ☒ DEMİRBAŞ
- ☐ MUSTAHSİL MAKBUZU
- ☒ TRANSFER
- ☒ RAPORLAR
- ☐ MUHASEBE-III
- ☒ MUHASEBE-IV
- ☐ POS SATIŞ TERMINALİ
- ☐ ECZA-İTRİYAT
- ☐ İNSAN KAYNAĞI ART

ESC->Çıkış F1->Yardım F2->Kayıt F6->Şirket Lis.

**Bu ekranda bulunan tuşların görevleri şöyledir:**

- ESC-Çıkış** : Şirket Bilgilerinden çıkışı ifade eder.
- F1-Yardım** : Şirket bilgilerini hakkında yardım alınmasını sağlar.
- F2-Kayıt** : Şirket bilgileri değiştirildiğinde yeni bilgilerin kaydını sağlar.
- F6-Şirket Lis.** : Varolan tüm şirketlerin listesini verir.

Aşağıdaki ekranda şirket listesi alınabilir. Şirket listesi sıralaması sol altta bulunan seçeneklerden yapılabilir. Ekranın sağ köşesinde bulunan seçeneklerin görevleri şunlardır:

- ESC-Çıkış** : Pencereden çıkışı sağlar.
- F1-Yardım** : Şirket listesi hakkında yardım alınmasını sağlar.
- F2-Görüntüle** : Şirket listesini yazdırılacak biçimde görüntüler.
- F3-Saha Boy** : Şirket listesinde yer alacak sahaların karakter ayarlarının yapılmasını sağlar.
- F4-Yazdır** : Default yazıcıdan çıktı alınmasını sağlar.
- sF4-Seç.Yaz** : Kullanıcının seçimine göre yazdırılma işlevini sağlar.
- F5-Excel** : Şirket listesini EXCEL dosyası olarak kaydeder.

**F2-Görüntüle** seçeneği seçildiğinde aşağıdaki ekran karşımıza gelir.

ŞİRKET KODU	DÖNEM	ŞİRKET KISA İSMİ	ŞİRKET UZUN İSMİ 1	BAĞ.OL.FİRMA KODU
DEMO	2008	DEMO ŞİRKETİ		
IRMAK	2008	IRMAK BİLGİSAYAR		
İLKSER	2008	İLKSER GIDA SAN.		

LİSTELENEN: 3 ADET

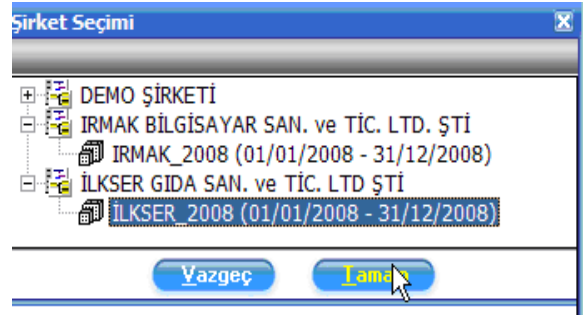
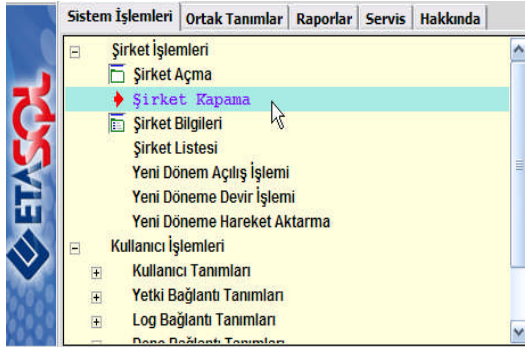
Ekranı bulunan tuşlar ve işlevleri şunlardır:

- ESC-Çıkış** : Pencereden çıkışı sağlar.
- F1-Yardım** : Rapor dökümü hakkında yardım alınmasını sağlar.
- F3-Yazı Tipi** : Şirket listesinin yazı tipinin değiştirilmesini sağlar.
- F5-Postala** : Şirket listenin e-mail (elektronik posta) olarak gönderilmesini sağlar.
- Sayfa Kontrolleri** : İlk, önceki, sonraki ve son sayfalara gidilmesini sağlar.
- Metin Kontrolleri** : Satırları, sağa, sola, aşağı, yukarı kaydırmayı sağlar.

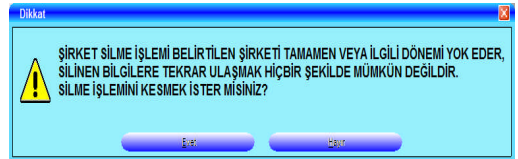
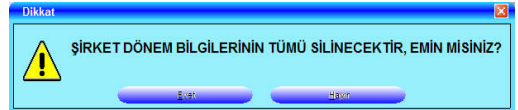
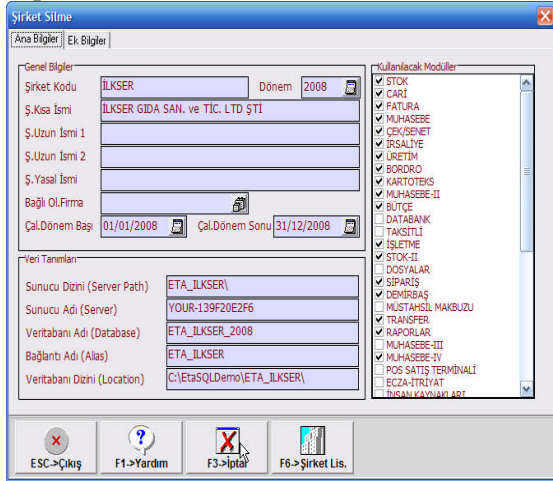
### 2.3.1.3. Şirket Kapama

Şirket kapama işlemleri, şirket işlemleri bölümünden şirket kapama seçeneğinin fare ile çift tıklanarak açılması sonucu alt sağdaki pencere açılır. Bu pencereden kapatılacak şirket seçimi yapılır ve **"Tamam"** seçeneği seçilerek kapama işlemlerine başlanmış olunur.

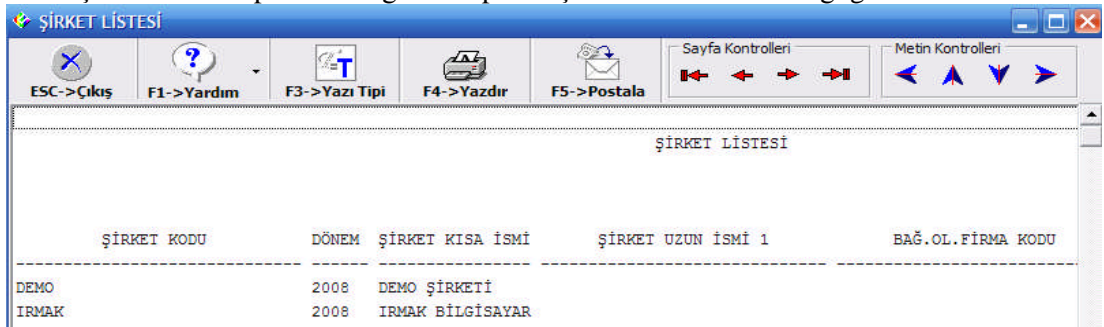




Sol alttaki pencerede kapatılacak şirketin bilgileri yer alır. Burada **F3-İptal** seçeneği seçilerek sağ alttaki mesajlara sırası ile “EVET”, “EVET” ve “HAYIR” denilerek şirket kapama işlemi tamamlanmış olur.

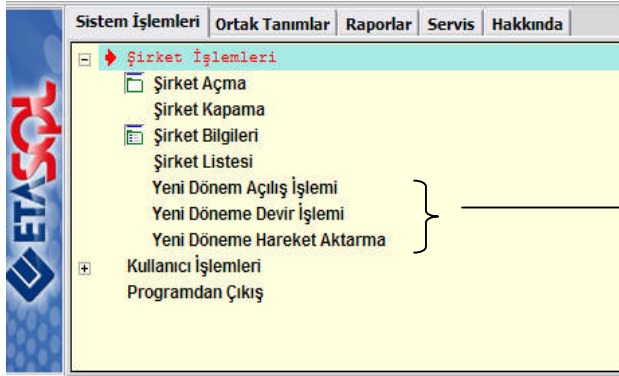


Şirket listesi raporu alındığında kapanan şirketin listede olmadığı görülecektir.



#### 2.3.1.4. Diğer Şirket İşlemleri

Yeni dönem açılış işlemi, yeni döneme devir işlemi ve yeni döneme hareket aktarma işlemlerinin yapıldığı menülerdir.



Bu menülere ait işlemler dönemsonu işlemleri modülünde ayrıntılı olarak anlatılacaktır.

### 2.3.2. Kullanıcı İşlemleri

Bu menü kullanıcı kartları, yetki bağlantı, log bağlantı, depo bağlantı, kısıtlama bağlantı tanımları için kullanılır. Kullanıcı İşlemleri menüsü beş alt bölümden oluşmaktadır:

- Kullanıcı Tanımları
- Yetki Bağlantı Tanımları
- Log Bağlantı Tanımları
- Depo Bağlantı Tanımları
- Kısıtlama Bağlantı Tanımları

Menüye giriş sistem işlemleri bölümünden kullanıcı işlemleri seçilerek yapılmaktadır.



### 2.3.2.1. Kullanıcı Tanımları

Bu menü kullanıcı kartlarının sisteme kaydedilmesi, gerekli değişiklik ve iptal işlemlerinin yapılması, kartların dökümü ve seviye tanımlarının yapılması için kullanılır. Kullanıcı Tanımları menüsü dört alt bölümden oluşmaktadır:

- Yeni Kullanıcı Kartı
- Eski Kullanıcı Kartı
- Kullanıcı Kart Listesi
- Kullanıcı Seviyeleri Tanımlama

#### 2.3.2.1.1. Yeni Kullanıcı Kartı ve Default Şirket Tanımlanması

Bu bölümden sisteme yeni kullanıcı kartları kaydedilir. Karşımıza gelen formda ilgili sahalara, tanımladığımız kartla ilgili bilgiler belirtilir.

Kullanıcı Bilgileri		Çalışma Bilgileri	
Kullanıcı Kodu	ic	Başlangıç Tarihi	01/01/2008
Kullanıcı Adı	İlknur ÇİÇEK	Bitiş Tarihi	31/12/2008
Şifre	1234	İlk Şirket	IRMAK
Seviye Kodu	SY	İlk Modül	01 - Stok
Departman Kodu		Tarih Tipi	1 - Sistemden
Çalışma Kontrolü	1 - İzin Ver	İlk Tarih	
E-Posta Adresi		Son Giriş Tarihi	
Lisan	0 - Türkçe	Son Giriş Saati	
İşlem Seviye No	1	Son Çıkış Tarihi	
		Son Çıkış Saati	
		Kart Açma Tarihi	09/01/2008
		Son Şifre Değiştirme Tarihi	09/01/2008
		Geçerli Şifre Günü	
		Default Yazıcı	DEFAULT
		Yazıcı Özel Kod	

**Kullanıcı Kodu:** Kullanıcı kartının kodu belirtilir. Serbest bir saha olup rakam ve harflerden oluşabilir. tanımlanması zorunludur.

**Kullanıcı Adı:** Kullanıcı kartının adı belirtilir.

**Şifre:** Kullanıcı kartına ait şifre belirtilir. Serbest bir saha olup rakam ve harflerden oluşabilir.

**Seviye Kodu:** Karta ait seviye kodu belirtilir. Böylelikle kullanıcı kartlarının işlem seviye kategorisinde belirli şekillerde gruplanması sağlanabilir.

**Departman Kodu:** Kartın bağlı olduğu departman kodu belirtilir.

**Çalışma Kontrolü:** Programa giriş esnasında kartın çalışmasına izin verilip verilmeyeceği belirlenir.

0-İzin Verme :Kontrol yapılır, kullanıcı kartının çalışmasına izin verilmez.

1-İzin Ver :Kontrol yapılmaz, kullanıcı kartının çalışmasına izin verilir.

2-Uyar :Kontrol yapılır, kullanıcı kartının çalışabilmesi için kullanıcının onayı alınır.

**E-Posta Adresi:** Karta ait e-posta adresi belirtilir.

**Lisan:** Kullanıcının programı hangi dilde kullanacağı belirtilir.

**İşlem Seviye No:** Karta ait işlem seviye numarası belirtilir.

**Özel Kodlar:** Kartları bazı özel kriterlere göre gruplamak amacıyla özel kodlar kullanılır. Bu sayede kullanıcı kartları ile ilgili işlemler veya listelemelerde özel kodlar üzerinden tasnif yapma imkanı sağlanmış olur. Özel kod sahaları form üzerinde yer almayan herhangi bir bilginin takibi için de kullanılabilir. Sahalar üzerindeki buton yardımıyla tanımlı özel kodlar listelenir ve buradan da seçim yapılabilir.

**Başlangıç Tarihi:** Kullanıcının çalışabileceği çalışma dönemi başlangıç tarihi belirtilir. Kullanıcı, bu parametrede belirtilen tarihten küçük olan çalışma döneminde işlem yapamaz.

**Bitiş Tarihi:** Kullanıcının çalışabileceği çalışma dönemi bitiş tarihi belirtilir. Kullanıcı, bu parametrede belirtilen tarihten büyük olan çalışma döneminde işlem yapamaz.

**İlk Şirket:** ETASQL programına girişte default olarak gelmesi istenen şirket belirtilir. Belirtilmezse, default olarak son kullanılan şirket gelir.

**İlk Modül:** ETASQL programına girişte default olarak çalışması istenen modül belirtilir.

**Tarih Tipi:** Kullanıcının çalışma tarih tipi belirtilir. ETASQL programının girişinde belirtilen çalışma tarihi sahasına, bu parametrede belirtilen tarih gelir.

1-Sistemden :Çalışma tarihi sistemden alınır.

2-Karttan :Çalışma tarihi kullanıcı kartından alınır.

3-Son Kullanma :Çalışma tarihi default olarak son kullanılan tarih gelir.

**İlk Tarih:** Tarih Tipi parametresi “2-Karttan” ise, ETASQL programının girişinde belirtilen çalışma tarihi sahasına, bu bölümde belirtilen tarih gelir.

**Son Giriş Tarihi:** Kullanıcının programa son giriş tarihi görüntülenir.

**Son Giriş Saati:** Kullanıcının programa son giriş saati görüntülenir.

**Son Çıkış Tarihi:** Kullanıcının programdan son çıkış tarihi görüntülenir.

**Son Çıkış Saati:** Kullanıcının programdan son çıkış saati görüntülenir.

**Kart Açma Tarihi:** Kullanıcı kartının ilk açılış tarihi görüntülenir.

**Son Şifre Değiştirme Tarihi:** Kullanıcı kartına ait şifrenin son değiştirilme tarihi görüntülenir.

**Geçerli Şifre Günü:** Kullanıcı kartında belirtilen şifrenin geçerli olduğu gün sayısı belirtilir.

**Default Yazıcı:** Kullanıcının yazıcıdan yazdırma işlemlerinde default olarak kullanacağı yazıcı belirtilir.

**Yazıcı Özel Kod:** Kullanıcının çalışabileceği yazıcı veya yazıcılara ait özel kod belirtilir.

Ek Bilgiler sekmesinde yer alan sahalar ve içerikleri şunlardır:

**Yetki Kontrolü Yap:** Kullanıcı kartına ait yetki kontrolü yapılır.

**Log Bilgileri Tut:** Kullanıcı kartına ait log bilgileri takibi yapılır.

**Depo Kontrolü Yap:** Kullanıcı kartına ait depo kontrolü yapılır.

**Yetki Grup Kodu:** Kartın bağlı olduğu yetki grup kodu belirtilir.

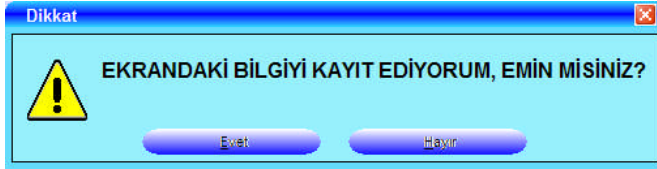
**Log Grup Kodu:** Kartın bağlı olduğu log grup kodu belirtilir.

**Depo Grup Kodu:** Kartın bağlı olduğu depo grup kodu belirtilir.

**Yetki Detay Kodu:** Karta ait yetki detay kodu belirtilir.

**Log Detay Kodu:** Karta ait log detay kodu belirtilir.

**Kısıtlama Grup Kodu:** Kartın bağlı olduğu kısıtlama grup kodu belirtilir.



Yukarıdaki bilgilerin girişi yapıldıktan sonra solda gelen mesaja **EVET** denilerek yeni kullanıcı kartı tanımlanmış olmaktadır.

**DEFAULT ŞİRKET** belirlenmesi ise, kullanıcı kartı açılırken **“İlk Şirket”** seçiminin yapılması ile gerçekleşir. Şayet, ilk şirket belirtilmemişse, **DEFAULT ŞİRKET** olarak kullanıcının işlem yaptığı en son şirket belirlenir.

#### 2.3.2.1.2. Eski Kullanıcı Kartı

Sisteme daha önce kaydedilmiş bir karta ait bilgilere ulaşıp, üzerinde işlem yapmak için bu bölüm kullanılır. Bu bölümde karta ait bilgiler incelenebilir, döküm alınabilir, bilgileri değiştirilebilir veya kart iptal edilebilir. Bu menüye ait kısayol tuşlarının görevleri aşağıdaki gibidir.

<i><b>İşlem</b></i>	<i><b>Açıklama</b></i>
ESC-Çıkış	Bir önceki bölüme dönülür.
F1-Yardım	Bulunulan bölümle ilgili yardım alınır.
F2-Arama	Arama işlemi başlatılır.
F2-Kabul	Bulunan cari kartının içine girilir.
F3-İlk	Arama kıstaslarına uyan ilk cari kartına gidilir.
F4-Önceki	Arama işlemine, kıstaslara uyan önceki kayıt için devam edilir.
F5-Sonraki	Arama işlemine, kıstaslara uyan sonraki kayıt için devam edilir.
F6-Son	Arama kıstaslarına uyan son cari kartına gidilir.
F6-Kart Listesi	Cari Kart listesi alınır.

**Kullanıcı Kartı Arama**

Kullanıcı Kodu:

Kullanıcı Adı:

Özel Kod 1:

Özel Kod 2:

Özel Kod 3:

Özel Kod 4:

Özel Kod 5:

ESC->Çıkış F1->Yardım F2->Arama F6->Kart Lis.

- Kullanıcı Kartı Arama bölümü, kullanıcı kartlarının listelenmesi için kullanılan bölümdür. Bu bölümde listelenmek istenen kullanıcı kodu girilebilir ya da **F6-Kart Lis.** tuşuna basılarak aşağıdaki ekran ile tüm kullanıcı kartları listelenebilir.

**Kullanıcı Kart Listesi**

Görünüm Sahalar Sorgu Yardımcı İşlemler

KULKOD

Kullanıcı Kodu	Kullanıcı Adı	Departman Kodu
ETA	BİLGİSAYAR	
ic	İlknur ÇİÇEK	

Toplam Sıra: 2 - 2 İstenen Sıra Sayısı: Tüm Sıralar Son Güncelleme: 09.01.2008 23:31:02

- F6-Kart Lis. tuşuna basılarak kullanıcı kartlarının listesine ulaşıldıktan sonra, istenilen kullanıcı üzerine gelinip fare ile çift tıklanarak aşağıda görülen kullanıcı kartına ait ekran açılır.

**Kullanıcı Kartı**

ESC->Çıkış F1->Yardım F2->Kayıt F3->İptal F4->Yazdır F6->Kart Lis. F11->Önceki F12->Sonraki

Ana Sayfa Ek Bilgiler

Kullanıcı Kodu: **K**

Kullanıcı Adı: İlknur ÇİÇEK

Şifre: 1234

Seviye Kodu: SY

Departman Kodu:

Çalışma Kontrolü: 1 - İzin Ver

E-Posta Adresi:

Lisan: 0 - Türkçe

İşlem Seviye No: 1

Özel Kodlar:

Özel Kod 1:

Özel Kod 2:

Özel Kod 3:

Özel Kod 4:

Özel Kod 5:

Çalışma Bilgileri:

Başlangıç Tarihi: 01/01/2008

Bitiş Tarihi: 31/12/2008

İlk Şirket: IRMAK

İlk Modül: 01 - Stok

Tarih Tipi: 1 - Sistemden

İlk Tarih:

Son Giriş Tarihi:

Son Giriş Saati:

Son Çıkış Tarihi:

Son Çıkış Saati:

Kart Açma Tarihi: 09/01/2008

Son Şifre Değiştirme Tarihi: 09/01/2008

Geçerli Şifre Günü: 0

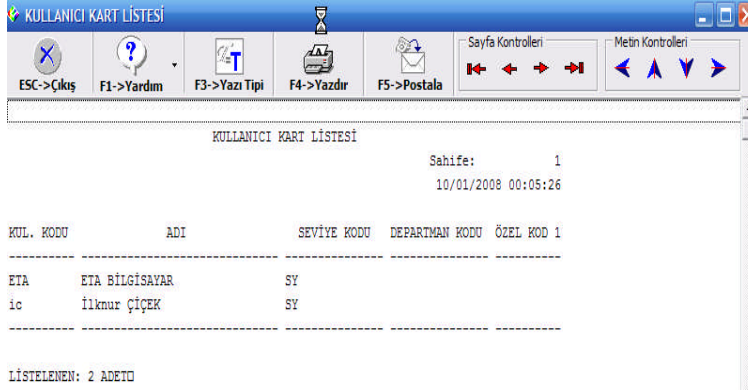
Default Yazıcı: DEFAULT

Yazıcı Özel Kod:

- Soldaki ekranda kullanıcı kartı bilgileri üzerinde değişiklik yapılabilir. Yapılan değişiklikler F2-Kayıt tuşuna basılarak kaydedilir.
- Kullanıcı kartı iptal edilmek isteniyorsa; F3-İptal tuşuna basılır ve gelen mesaja "EVET" denilerek kart iptali sağlanır.



### 2.3.2.1.3. Kullanıcı Kart Listesi

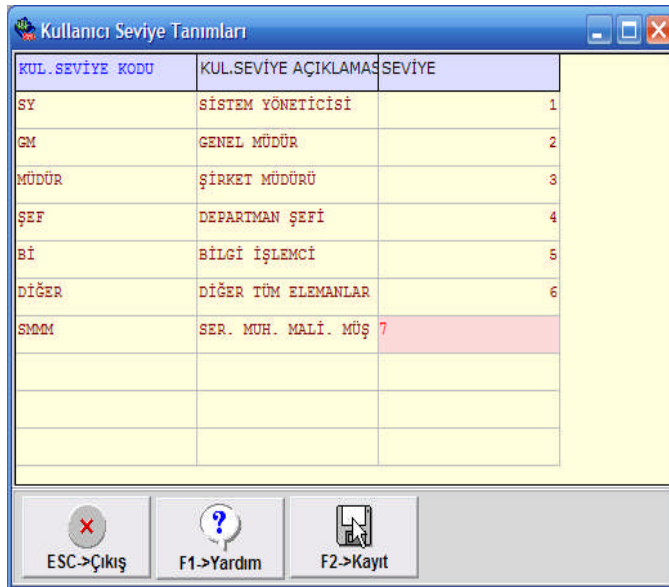


Kullanıcı işlemleri menüsü kullanıcı kart listesi menüsüne girip, gelen ekranda **F2-Görüntüle** seçeneği seçilirse yandaki ekranda görüldüğü gibi kullanıcı kartları listesi görülebilecektir. Üstteki tuşlar ile raporun yazı tipi değiştirilebilir, yazdırılabilir ve e-mail olarak gönderilebilir.

### 2.3.2.1.3. Kullanıcı Seviyelerini Tanımlama

Bu bölümden kullanıcı kartlarına ait kullanıcı seviye kodu ve seviye numaraları tanımlamaları yapılır. Bu tanımlara göre her kullanıcı kendi işlem seviye numarasına eşit ya da daha büyük işlem seviye numarasına sahip kullanıcıların işlemlerini kullanabilir.

Örnek olarak; işlem seviye numarası 1 olan kullanıcının oluşturduğu bir kaydı, işlem seviye numarası 2 veya daha büyük olan bir kullanıcı iptal edemez ya da değiştiremez iken, işlem seviye numarası 1 olan kullanıcı kendi işlem seviye numarasından daha büyük olan kullanıcıların oluşturduğu kayıtları iptal edebilir ya da değiştirebilir. Bu durumda sistemde en büyük yetkiye sahip işlem seviye numarası, en küçük olan numaradır.



Yeni kullanıcı seviyesi tanımlayabilmek için; Kullanıcı işlemleri menüsünden, kullanıcı seviyelerini tanımlama menüsüne girilir. Yeni kullanıcı ve seviyesi tanımlandıktan sonra F2-Kayıt seçeneğine basılarak tanımlama işlemi yapılmış olur. Yandaki ekranda örneği görülmektedir.

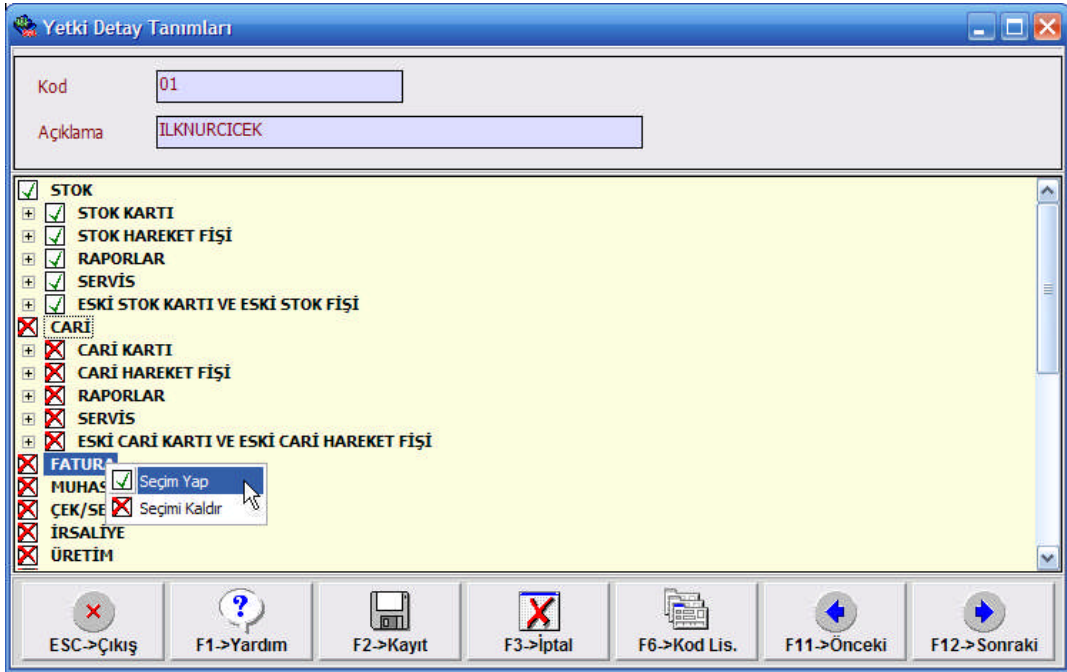
Bu durumda 1 seviyeli kodlu sistem yöneticisi, tüm kullanıcıları yönetirken, 7 seviye kodlu SMMM, sadece kendi seviyesindeki yetkili birine müdahale edebilir. Kendinden küçük numaralı seviye sahiplerine müdahale edemez.

#### 2.3.2.1.4. Yetki Bağlantı Tanımları

Bu bölümden kullanıcı kartlarına ait yetki bağlantı tanımları yapılır. İstenilen kullanıcı kartlarının program içerisinde kısıtlanması ya da yetkilendirilmesi için kullanılır.

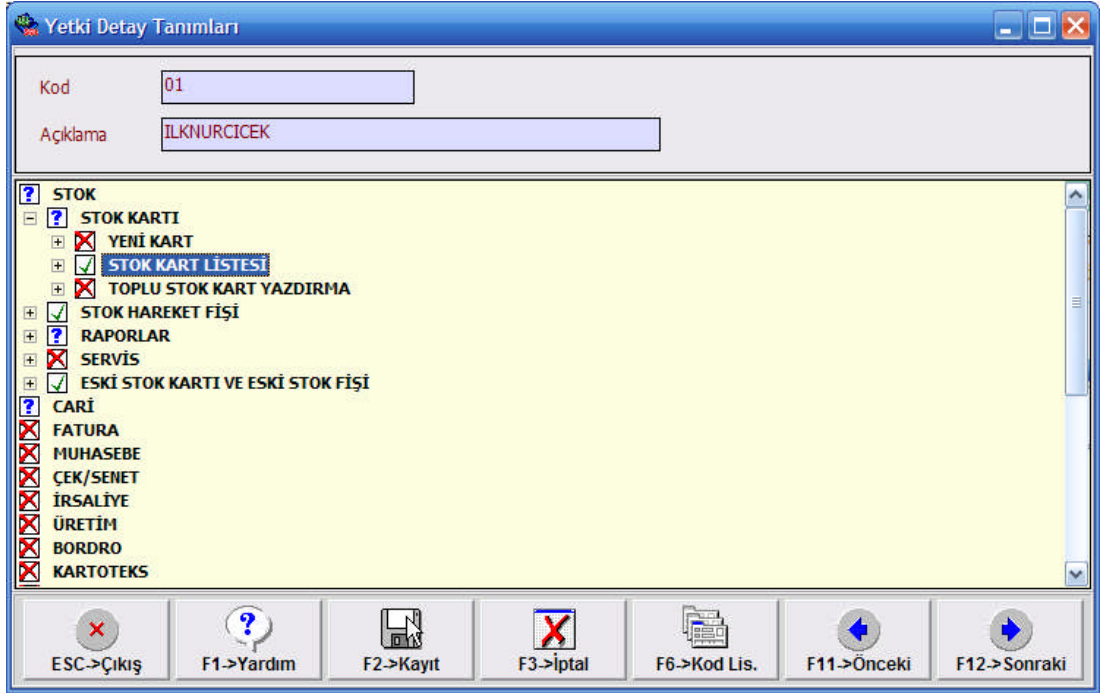
Tanımları yapmak için, fare veya klavye aracılığı ile tanımın yapılacağı seçimin üzerindeyken farenin sağ tuşuna basıldığında ekrana gelen **"Seçim Yap"**, **"Seçimi Kaldır"** seçenekleri kullanılır. Klavye aracılığı ile seçim yapmak için Space (aralık) tuşu kullanılır. Eğer modül için yetki tanımlarının hepsi EVET ya da hepsi HAYIR olacak ise modül ismi üzerinde iken seçim yapılır.

Örneğimizde; 01 yetki detay koduna sahip kullanıcının STOK modulünde tüm işlemleri yapmasına izin verilirken, CARİ modulünde hiçbir işlem yapmasına izin verilmemiştir. **F2-Kayıt** seçeneği seçilerek, seçimler onaylanır. İptal etmek içinse; F3-İptal seçeneği kullanılmalıdır.



Eğer modülün alt seçeneklerinde hem EVET hem de HAYIR seçenekleri kullanılacak ise, modül ismi üzerinde iken klavyenin Space (aralık) tuşu aracılığı ile "?" (soru işareti) seçilir.





Örneğimizde; 01 kodlu kullanıcı Stok modulünde stok kartı içinde yeni kart açamaz ama stok kartlarını listeleyebilir. Stok hareket fişlerindeki tüm işlemleri yapabilir. Ancak raporlar bölümünde ? işareti olduğu için yapabilecekleri ve yapamayacakları vardır.

Özet olarak bir modül ve alt modülleri ? işaretli olduğunda yetkilerden bir kısmının kısıtlanmış olduğunu, X işaretli olduğunda yetkilerin tümü ile kısıtlanmış olduğunu, ✓ işaretli olduğunda ise yetkilerin tümü ile serbest olduğu yani kısıtlanmamış olduğu anlamına gelmektedir.

#### 2.3.2.1.5. Diğer Bağlantı Tanımları

**LOG Bağlantı Tanımları:** Bu bölümden kullanıcı kartlarına ait log bağlantı tanımları yapılır. İstenilen kullanıcı kartlarına ait program içerisindeki yaptıkları işlemlere ait log bilgileri tutmak için kullanılır. Log bağlantı tanımları sayesinde belirlenen kullanıcıların yapılan tanımlara göre program içerisinde yapmış olduğu tüm işlemler (Kayıt, iptal, raporlama vb.) takip edilebilmektedir.

**Depo Bağlantı Tanımları:** Bu bölümde depo bağlantı grup tanımları yapılır. Bir şirkete ait birden fazla depo bağlantısının tanımlanması ya da birden fazla şirkete depo bağlantısının tanımlanması için kullanılır.

**Kısıtlama Bağlantı Tanımları:** Bu bölümden kullanıcı kartlarına ait Tarih Detay Kod Tanımları, Fiş Tipi Detay Kod Tanımları, Kart Kodu Detay Kod Tanımları, Evrak No Detay Kod Tanımları ve bu tanımlara ait Kısıtlama Bağlantı Grup Tanımları yapılır.

## 2.4. Ortak Tanımlar

Bu menü, programın tüm modüllerinde ortak kullanılacak tanımların yapılması için kullanılır. Aşağıdaki ekran resminde görülen tanımların yapılacağı bu modul diğer modulleri de etkilemektedir.



### 2.4.1. Ortak Parametreler

RAKAM FORMATLAMA PARAMETRELERİ	
Tip	Rakam formatlama tanımlarının yapılabileceği tipler görüntülenir.
Hane Sayısı	Sayısal sahalara için kullanılacak kesir hane sayısı belirtilir. Örnek : "9.9" şeklinde kullanmak için 1, "9.99" şeklinde kullanmak için 2, "9.999" şeklinde kullanmak için 3, "9.9999" şeklinde kullanmak için 4 değeri belirtilir.
En Az Kesir	Kesir hanesi 0 (sıfır) olan sayısal sahalara en az kesir hane sayısı belirtilir. Kesir hanesinde, belirtilen en az kesir hane sayısı kadar 0 (sıfır) görüntülenir. Örnek : Bu sahada 2 değeri belirtilirse, "150" değeri "150.00" şeklinde görüntülenir.
Gruplama [Evet/Hayır]	İlgili satırdaki tip için gruplama yapılıp yapılmayacağı belirtilir. Space tuşuna basarak veya mouse ile çift tıklayarak Evet veya Hayır anlamında işaretlenir. Onay verilen tiplerde, her grup arasında 1 boşluk olacak şekilde üç' erli hanelerle gruplama yapılır. Örnek : "123456789" değeri "123 456 789" şeklinde otomatik gruplanır.
Oto Format [Evet/Hayır]	Gruplama işleminin otomatik olarak yapılıp yapılmayacağı belirtilir. Space tuşuna basarak veya mouse ile çift tıklayarak Evet veya Hayır anlamında işaretlenir. Onay verilen tiplere ait sahalarda rakam yazılırken otomatik olarak gruplanır. Onay verilmeyen tiplere ait sahalarda rakam yazılırken gruplanmaz, rakam değeri yazılıp Enter ile geçildiğinde gruplanır.

**Ortak Parametreler**

Rakam Formatlama | Diğer Parametreler

**Rakam Formatlama Parametreleri**

TİP	HANE SAYISI	EN AZ KESİR	GRUPLAMA	OTO FORMAT
TAMSAYI	2	2	✓	✓
MIKTAR	3	3	✓	✓
TUTAR	2	2	✓	✓
FİYAT	2	2	✓	✓
DÖVİZ	3	3	✓	✓
ORANTI	4	4	✓	✓
DÖV.FİYAT	3	3	✓	✓

ESC->Çıkış    F1->Yardım    F2->Kaydet

Gerekli seçimler yapıldıktan sonra F2-Kaydet tuşuna basılarak rakam formatlaması gerçekleştirilmiş olur.

Diğer parametre girişleri ise aşağıdaki ekranda görüldüğü yapılmakta ve F2-kayıt tuşu ile kaydedilmektedir.

**Ortak Parametreler**

Rakam Formatlama | Diğer Parametreler

**Kullanıcı Parametreleri**

İzinsiz Girişlere Log Takibi Yap ☒

Maximum Geçersiz Şifre Sayısı

Kendi Şifresini Değiştirebilsin ☐

Sistem (Database) Hatalarına Ait Log Takibi Yap ☒

E-Posta Program Kullanımı

ESC->Çıkış    F1->Yardım    F2->Kaydet

**Diğer Ortak Tanımlama Çeşitleri Şunlardır:**

**Yazıcı Tanımları:** Kullanılacak yazıcıların tanımlarını yapmak için kullanılır.

**Makro Tanımları:** Bilgi girişi pencerelerine daha hızlı erişimi sağlamak amacıyla makro tanımları yapılabilir.

**Fiş Tip Tanımları:** Program modüllerinde kullanılacak fiş tipleri tanımlanır.

**Banka Tanımları:** Sistemde kullanılacak Banka ve Şube tanımlarının yapıldığı bölümdür.

**Ödeme Tanımları:** Sistemde kullanılacak ödeme planı, taksitlendirme ve ödeme tipleri tanımları yapılır.

**Bölge Tanımları:** Adres bilgilerinde kullanılacak Ülke, İl ve İlçe tanımları yapılır.

**Vergi Tanımları:** Programlarda kullanılacak muhtelif vergi tanımları yapılır.

**Bordro Tanımları:** Bu bölümde bordro modülünde kullanılacak vergi ve bordro ek tanımları yapılır.

**İşlem Tip Tanımları:** Modüllerde kullanılan işlem tipleri tanımlanır.

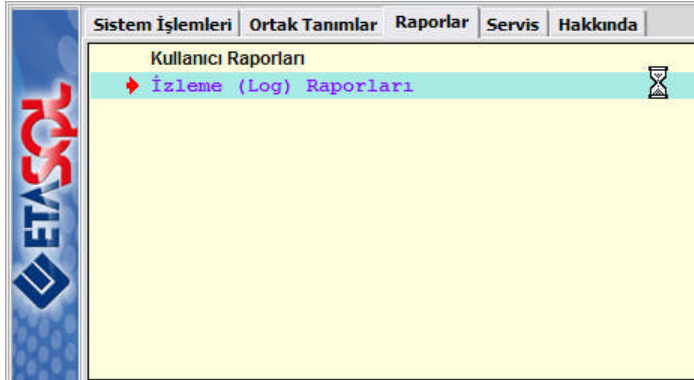
**İşlem Grup Tanımları:** İşlem tip tanımlarından oluşan işlem grup tanımları yapılır.

**Vade Farkı Grup Tanımları:** Vade farkı hesaplamada kullanılacak yöntemlere ait grup tanımları yapılır.

**İstisna Tanımları:** İşletme modülü gelir fişinde kullanılacak istisna tanımları yapılır.

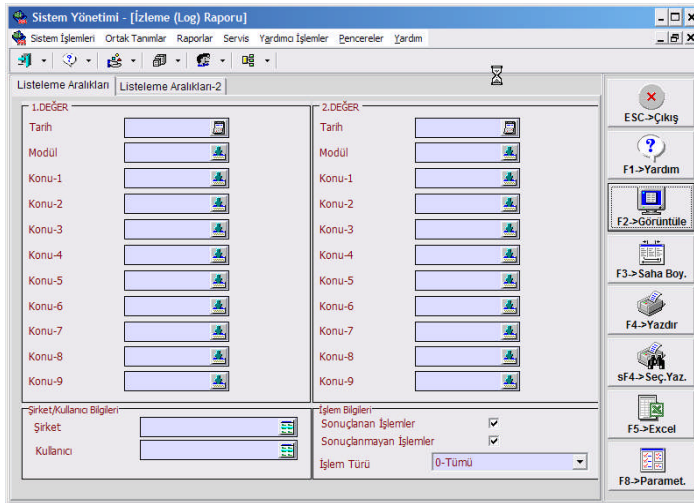
Bu tanımlamalar ilgili modüllerin içerisinde de yapılabildiğinden bu bölümde ayrıntılı olarak verilmemiştir. Modüller içerisinde ayrıntılarını görebilirsiniz.

## 2.5. Raporlar



Bu bölümden log takibi ile ilgili rapor alınır. Raporlar menüsü iki alt bölümden oluşmaktadır.

1. Kullanıcı Raporları
2. İzleme (Log) Raporları



Yandaki ekranda istenilen tarih aralığı ya da modul isimleri veya diğer bilgiler girildiğinde Log raporu F2-Görüntüle seçeneği ile alınabilmektedir.

Log raporları, hangi kullanıcının, hangi modul üzerinde, hangi tarihlerde, hangi işlemleri yaptığı gösteren raporlardır. Sistem yönetici tarafından alınan bir rapordur.

Bu raporu alabilmek için, o kullanıcının log takibi yapılacak seçeneğinin işaretlenmiş olması gerekir.

## 2.6. Servis İşlemleri

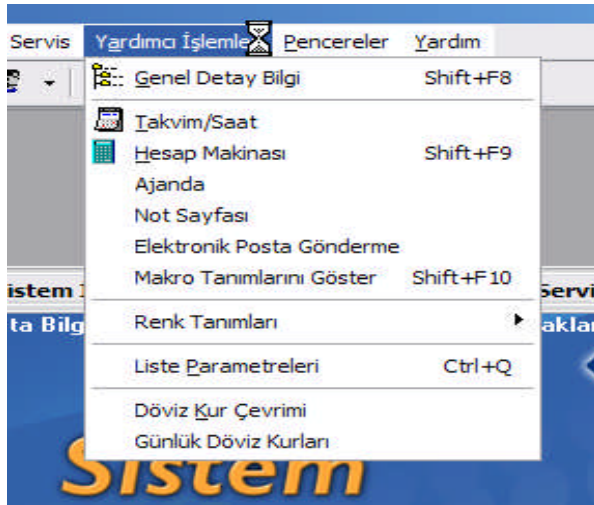
Bu bölümde paket program ile ilgili tanımlamalar, bakım işlemleri ve programın diğer versiyonlarından Kart ve Fiş Transferi işlemleri yapılır.

Kart ve Fiş Transferleri “Dönemsonu İşlemleri ve Transferler” modülünde ayrıntılı olarak anlatılacaktır.

## 2.7. Hakkında

Bu menüde programın üretici firmasının adı, program versiyon numarası ve çalışılan modulün adı bulunur.

## 2.8. Yardımcı İşlemler



Yardımcı işlemler bölümü, modul işlemleri sırasında yardımcı olan öğelerin bulunduğu bölümdür.

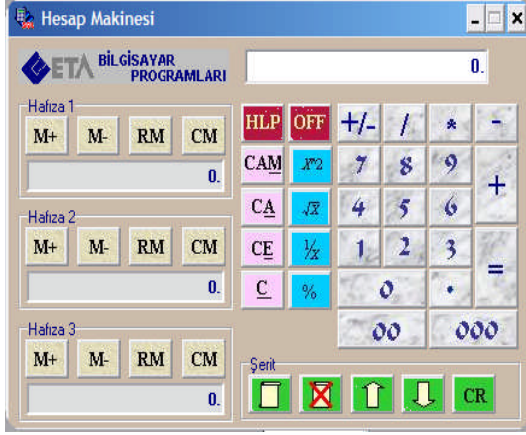
Program kullanıcısının yararlandığı yardımcı işlemler yandaki ekranda görülmektedir.

### 2.8.1. Takvim ve Saat



Sistem tarihini ve saatini gösteren bölümdür. Bu bölümde diğer yıl ve ayların da görüntülenmesi mümkündür.

## 2.8.2. Hesap Makinesi

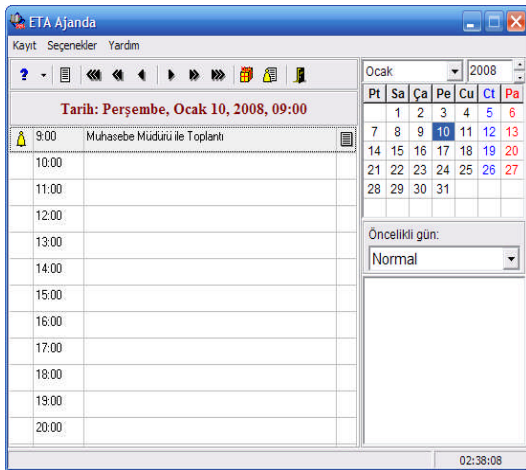
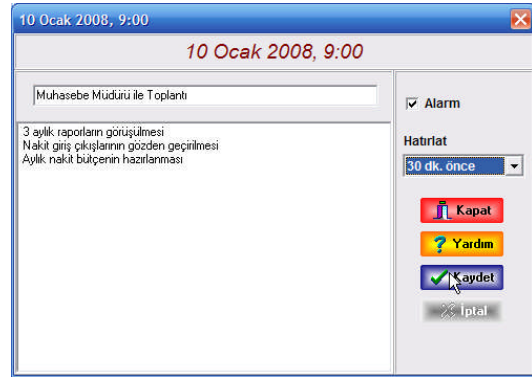
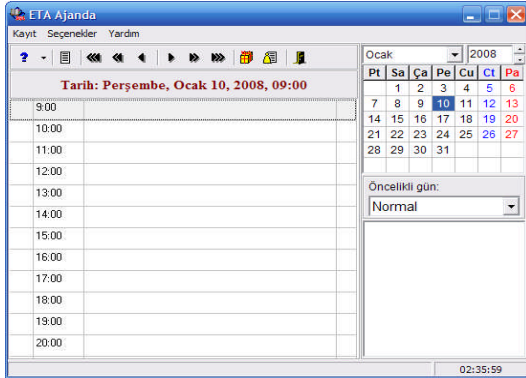


Her türlü hesaplamanın yapılabilirdiği hesap makinesi modul işlemleri sırasında kullanılabilir.

Son yapılan 3 işlemin sonucunu hafızasında tutabilme özelliğine sahiptir. Yapılan işlemin ayrıntılarını görmek istiyorsak; şerit bölümünden gerekli seçimlerin yapılması gerekmektedir.

Hesap makinesi kullanımı, stok, cari, fatura vb modullerin anlatılması esnasında ayrıntılı olarak verilecektir.

## 2.8.3. Ajanda

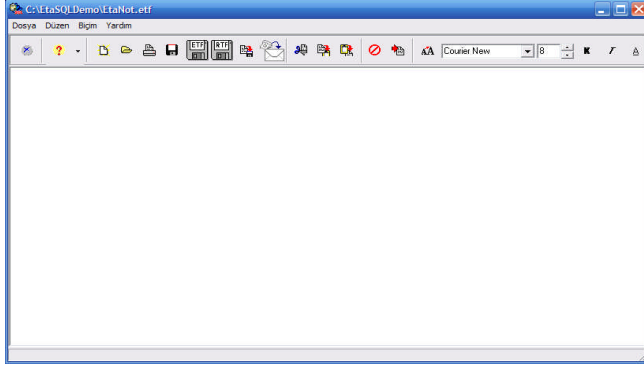


Ajanda, günlük işlemlerin ya da önemli notların tutulmasında yardımcı olan bir bölümdür. Bu bölümde açılan boş sayfada istenilen saat üzerine çift tıklanıldığında yukarı sağdaki giriş penceresi gelir. Bu pencereye istediğiniz not girişi yapabilir, isterseniz ajandanızın sizi uyarması için zaman belirleyip alarm koyabilirsiniz.

Seçimlerinizi belirledikten sonra kaydet dediğinizde yandaki pencere sizi karşılar.

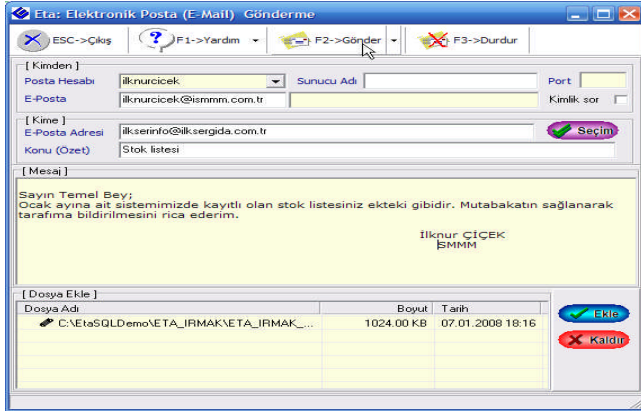


## 2.8.4. Not Defteri



Not Defteri; kullanıcının notlarını kaydettiği bölümdür. Bu bölüm MS-Word programına benzer. Kullanımı gayet basittir.

## 2.8.5. Elektronik Posta (E-Mail) Gönderme



Yandaki ekranda olduğu gibi program içinde e-mail gönderilebilmektedir.

Bilgiler girilip ve dosya ekle bölümünden dosyalar eklendikten sonra **F2-Gönder** tuşuna basılarak e-mail gönderilmiş olmaktadır.

## 2.8.6. Döviz Çapraz Kur Çevrimi



Döviz Çapraz Kur Çevrimi ile; bir dövizin başka bir döviz cinsinden ne kadar ettiği bulunabilmektedir.

Örneğimizde; kuru 1,15 olan 2,000 USD'nin kuru 1,70 olan EURO cinsine çevrilmesi yapılmıştır.

**F2-İşlem** tuşuna basılması ile 2,000 USD karşılığının 1,352,94 EURO olduğu görülmüştür.

## 2.8.7. Günlük Kur Bilgileri

Günlük Kur Bilgileri						
Sistem Kuru		İnternet Kuru		Tarih: 10/01/2008		
DÖV.KODU	SRBSAT	MBNKALS	MBNKSAT	MBNKEALS	MBNKESAT	OZLALS
USD		1.15410	1.15970	1.15330	1.16140	
EURO		1.69700	1.70520	1.69580	1.70780	
STERLİN		2.26600	2.27780	2.26440	2.28120	
YEN		1.05290	1.05990	1.04900	1.06390	
AUD		1.01800	1.02470	1.01330	1.03080	
DKK		0.22783	0.22895	0.22767	0.22948	
CHF		1.03530	1.04200	1.03370	1.04360	
SEK		0.17940	0.18127	0.17927	0.18169	
CAD		1.12500	1.12700	1.12500	1.12700	

ESC->Geri Dön F1->Yardım F4->Önceki Gün F5->Sonraki Gün

Program internet bağlantılı çalışan bir program olduğundan Merkez Bankasına ait döviz alım-satım kurları otomatik olarak programa kaydedilmektedir.

Günlük kurları, Günlük Kur Bilgileri/İnternet Kuru bölümünden görebileceğimiz gibi bu bilgileri kendimiz de Sistem Kuru bölümünden girebiliriz.



## UYGULAMA FAALİYETİ

İşlem Basamakları	Öneriler
➤ SİSTEM Programının kısayolunu oluşturunuz.	➤ Kısayol oluşturma konusunu gözden geçirebilirsiniz.
➤ Programda şirket açınız.	➤ Şirket Açma konusunu tekrar edebilirsiniz. ➤ Şirket kodu verirken kullanmamanız gereken karakterleri tekrar edebilirsiniz.
➤ Programda şirket listelemesini ve şirket bilgilerini değiştiriniz.	➤ Şirket listelerinin alınmasını tekrar uygulayabilirsiniz. ➤ Açtığınız bir şirketin bilgilerini değiştirebilirsiniz.
➤ Programda default şirket tanımlamasını yapınız.	➤ Default şirket işleminin nereden yapıldığını gözden geçirebilirsiniz. ➤ Default şirket belirleme uygulamasını tekrar yapabilirsiniz.
➤ Programda şirket kapama işlemlerini gerçekleştiriniz.	➤ Şirket kapama işlemlerini tekrar edebilirsiniz. ➤ Açtığınız bir şirketi kapatarak uygulama yapabilirsiniz.
➤ Programda kullanıcı kartı açınız.	➤ Kullanıcı kart işlemlerini tekrar edebilirsiniz. ➤ Kendinize bir kullanıcı kartı açarak yetkilendirme yapabilirsiniz.
➤ Programın diğer işlevlerini sıralayınız.	➤ Ortak tanımlar, Raporlar ve servis işlemleri konusunu tekrar edebilirsiniz.
➤ SİSTEM programında yardımcı işlemleri uygulayınız.	➤ Yardımcı işlemleri gözden geçirebilirsiniz. ➤ Yardımcı işlemler ile ilgili uygulama yapabilirsiniz.

## ÖLÇME VE DEĞERLENDİRME

### A. OBJEKTİF TESTLER (ÖLÇME SORULARI)

Aşağıdaki soruların cevaplarını doğru ve yanlış olarak değerlendiriniz.

Değerlendirme Ölçütleri	Doğru	Yanlış
1) Sistem üzerinde çalışılacak şirketler açılması ve programları kullanacak personellere ait kullanıcı kartlarının oluşturulması ortak tanımlar menüsünden yapılmaktadır.		
2) Menüün alt menülerini görebilmek için şirket işlemleri seçeneğinin yanındaki + işareti tıklamanız gerekmektedir.		
3) Şirket kodu tanımlanırken _ \ / : * ? “ < > ] gibi karakterler kullanılmamalıdır.		
4) F2 tuşu şirket listesi alma tuşudur.		
5) Default şirket, şirket işlemleri bölümünden tanımlanmaktadır.		
6) Kullanıcı kartları F6 tuşu ile listelenebilmektedir.		
7) Kullanıcı seviyeleri numaraları küçük olanlar, büyük olanlara müdahale edebilir ancak büyük olanlar küçük olanlara müdahale edemez.		
8) Bir modul ve alt modulleri ? işaretli ise, kısıtlanan ve kısıtlanmayan bölümler, X işaretli ise tümü kısıtlanmış, √ işaretli ise tümü serbest anlamına gelmektedir.		
9) Log raporları, hangi kullanıcının, hangi modul üzerinde, hangi tarihlerde, hangi işlemleri yaptığı gösteren raporlardır.		
10) Programda var olan hesap makinesi yardımcı işlemler menüsünde yer almaktadır.		

### DEĞERLENDİRME

Sorulara verdiğiniz yanıtları modül sonundaki cevap anahtarıyla karşılaştırınız.

Bu faaliyet kapsamında hangi bilgileri kazandığınızı belirleyiniz.

Yanlış cevaplandığı sorularla ilgili konuları tekrar inceleyip öğrenmeye çalışınız.

## B. UYGULAMALI TEST

Aşağıda listelenen davranışları, davranışlarınızın her birinde uyguladıysanız evet, uygulamadıysanız hayır kutucuklarını işaretleyiniz.

<b>MODÜL ADI:</b> Kurulum ve Genel Tanımlamalar <b>UYGULAMA FAALİYETİ:</b> SİSTEM İşlemlerini Yapmak	<b>ÖĞRENCİNİN ADI SOYADI:</b> <b>SINIF VE NO:</b>	
<b>AÇIKLAMA:</b> Bu faaliyet kapsamında aşağıda listelenen davranışlardan kazandığınız becerileri EVET ve HAYIR kutucuklarına (X) işareti koyarak kontrol ediniz.		
<b>GÖZLENECEK DAVRANIŞLAR</b>	<b>EVET</b>	<b>HAYIR</b>
1. SİSTEM kısayol oluşturma işlemini yapabiliyor musunuz?		
2. Programın SİSTEM bölümüne giriş yapabiliyor musunuz?		
3. Programda şirket açabiliyor musunuz?		
4. Programda şirket listesi alabiliyor ve şirket bilgilerini değiştirebiliyor musunuz?		
5. Programda şirket kapama işlemlerini gerçekleştirebiliyor musunuz?		
6. Kullanıcı kartı tanımlayıp yetkilendirme yapabiliyor musunuz?		
7. Default şirket tanımlaması yapabiliyor musunuz?		
8. Ortak parametreleri tanımlayabiliyor musunuz?		
9. Takvim ve hesap makinesini kullanabiliyor musunuz?		
10. Kur çevrim işlemini yapabiliyor musunuz?		

## DEĞERLENDİRME

Uygulama faaliyetinde kazandığınız davranışlarda işaretlediğiniz “EVET” ler kazandığınız becerileri ortaya koyuyor. “HAYIR” larınız için ilgili faaliyetleri tekrarlayınız. Hepsi “EVET” ise bir sonraki öğrenim faaliyetine geçiniz.

# ÖĞRENME FAALİYETİ-3

## AMAÇ

Bu öğrenme faaliyeti ile; programın kısayollarını öğrenerek programa girişi yapabileceksiniz.

## ARAŞTIRMA

- Sistem programında kullandığınız kısayol tuşlarının listesini düzenleyiniz.
- Paket programda genel itibari ile kullanılan kısayol tuşlarını web sitelerinden araştırınız.

## 3. KISAYOL TUŞLARI VE PROGRAMA GİRİŞ

### 3.1. Paket Programın Kısayol Tuşları

Paket programlarda kısayol tuşları işlemlerimizi kolaylaştırmaktadır. Aşağıda program genelinde kullanılan kısayol tuşları ve işlevleri verilmiştir. Kullanıcı isterse kısayol tuşlarını kullanabilmektedir.

<b>F1</b>	Küçük Yardım	<b>SHIFT+F8</b>	Genişletilmiş Detay Bilgi
<b>SHIFT+F1</b>	Genişletilmiş Yardım	<b>F9</b>	Yardımcı İşlemler
<b>F2</b>	Kayıt/Liste/Görüntüle	<b>SHIFT+F9</b>	En Son Seçilen Yardımcı İşleme Doğrudan Giriş
<b>SHIFT+F2</b>	Kayıt Ve Yeni Kayda Geçiş	<b>F10</b>	Programdan Çıkış
<b>CTRL+F2</b>	Kayıt Ve Bir Sonraki Kayda Geçiş	<b>SHIFT+F10</b>	Ana Menüye Dönüş
<b>ALT+F2</b>	Kayıt Ve Bir Önceki Kayda Geçiş	<b>ALT+F10</b>	Özel Menüler
<b>F3</b>	İptal/Saha Boyları	<b>ALT+I</b>	Hesap Makinesinden Rakam Transfer
<b>F4</b>	Yazdırma İşlemleri	<b>ESC</b>	Bir Önceki Menü/ İşlemi Kesme
<b>SHIFT+F4</b>	Seçilecek Yazıcıya Yazdırma	<b>HOME</b>	Ekranın Sol Üst Köşesi

<b>F5</b>	Eski Kayıt/ Arama/ Hareketler/ Pozisyonlar/Lotus	<b>END</b>	Ekranın Sağ Üst Köşesi
<b>F6</b>	Kart Listesi	<b>PGUP</b>	Bir Önceki Kart/Bir Önceki Sayfa
<b>SHIFT+F6</b>	Hareket Kontrol Ekranı	<b>PGDN</b>	Bir Sonraki Kart/ Sayfa
<b>F7</b>	Kayıt/Hareket Listesi	<b>CTRL+K</b>	Kod Genişliğini Değiştirme
<b>F8</b>	Detay Bilgi	<b>CTRL+Q</b>	Listeleme Parametreleri

### VERİ GİRİŞ SAHALARINDA GEÇERLİ TUŞLAR

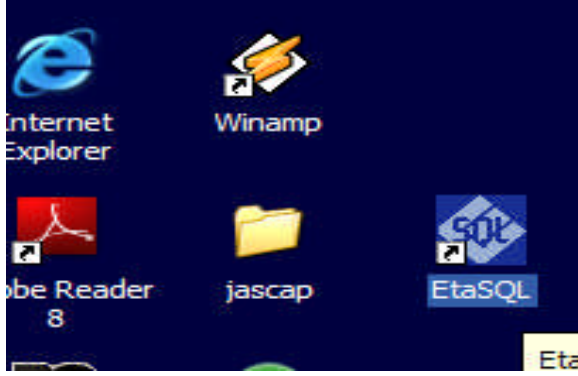
<b>INSERT</b>	Araya Karakter Moduna Giriş/Çıkış
<b>DELETE</b>	Karakter Silme
<b>ALT+Y</b>	Kelime Başı/Bir Önceki Kelime
<b>ALT+Z</b>	Kelime Sonu/Bir Sonraki Kelime
<b>ALT+X</b>	Sahayı Tamamen Silme
<b>ALT+U</b>	Bulunan Yerden Sonrasını Silme
<b>ALT+V</b>	Saha Başı
<b>ALT+W</b>	Saha Sonu

### FATURA/FİŞ/TOPLU GİRİŞ EKRANLARINDA GEÇERLİ TUŞLAR

<b>CTRL+HOME</b>	Ekranın Bulunan Sayfanın Sol Üst Köşesi
<b>CTRL+END</b>	Ekranın Bulunan Sayfanın Sağ Alt Köşesi
<b>CTRL+I</b>	Araya Satır Girme
<b>TAB</b>	Araya Satır Girme (Ctrl+I İle Aynı)
<b>CTRL+D</b>	Üzerinde Bulunan Satırı Silme
<b>CTRL+Y</b>	Satır Başı
<b>CTRL+Z</b>	Satır Sonu
<b>CTRL+SOL OK</b>	Bir Önceki Saha
<b>CTRL+SAĞ OK</b>	Bir Sonraki Saha
<b>ÜST OK</b>	Bir Üstteki Saha
<b>ALT OK</b>	Bir Alttaki Saha
<b>*</b>	Bir Üstteki Sahayı Kopyalama
<b>CTRL+F</b>	Büyük/Küçük Ekranlar Arası Geçiş

## 3.2. Paket Programa ve Menülere Giriş

### 3.2.1. Paket Programa Giriş



Paket programa giriş, programın masaüstünde otomatik olarak oluşturduğu ve yandaki ekranda görülen simge çift tıklanarak ya da Başlat\Tüm Programlar penceresinde oluşturulmuş olan program ikonu tıklanarak yapılır.



Şifre giriş ekranında;

Kullanıcı Kodu: **PAKET PROGRAM ADI**

Giriş Şifresi: (*boş bırakılarak*) yazılır ve **"Tamam"** seçeneğine basılarak aşağıdaki ekranın gelmesi sağlanır.

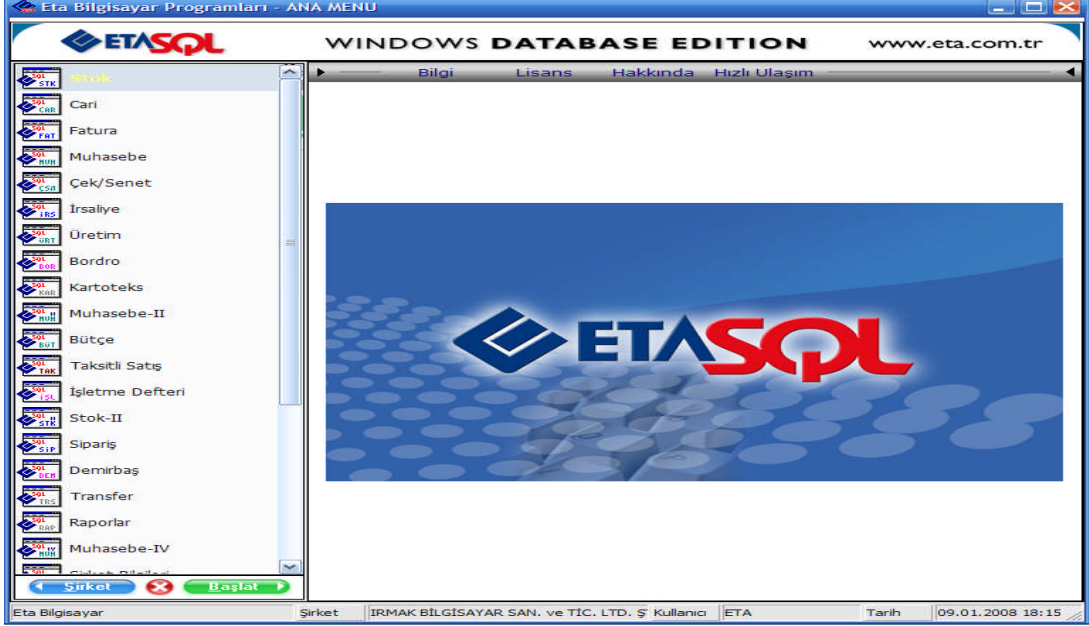


Şifre giriş penceresinden sonra gelen bu pencerede, şirket kodu seçimi yapılır.

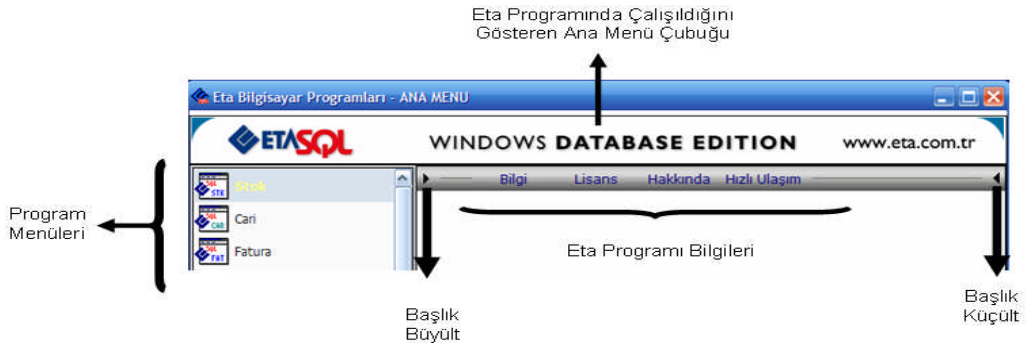
**Şirket listesi** bölümünden istenilen şirket seçilerek **"Devam"** tuşuna basılır ve aşağıdaki ekran karşımıza gelir.

### 3.2.2. Menülere Giriş


Aşağıdaki ekran, programa ait modüllerin bulunduğu genel ekrandır. Bu ekranda aynı anda birden çok modul ile çalışılabilmektedir. Örneğin; stok modülünde çalışırken cari, fatura veya herhangi bir modülde de işlem yapılabilmektedir.



Programın ana penceresinde solda bulunan modüllere girmek için; modül üzerine fare ile çift tıklanır ya da modüle bir kez tıklayıp seçilerek altta bulunan başlat butonuna basılır. Alt solda bulunan şirket seçeneğinden çalışılacak şirket seçimi yapılır.



Ana menü üst çubuğunun görevlerini gösteren yukarıdaki ekranda seçimler fare yardımı ile yapılmaktadır.

Programdan çıkmak için; F10, programdan çıkış kısayolu ya da ekranın sağ üst köşesinde ve sol alt köşesinde bulunan  işareti kullanılır.



## UYGULAMA FAALİYETİ

İşlem Basamakları	Öneriler
➤ Programda kısayol tuşlarının görevlerini belirleyiniz.	➤ Program kısayol tuşlarını ve görevlerini tekrar gözden geçirebilirsiniz. ➤ Kısayol tuşlarının genel, veri ve fatura işlemede kullanılan tuşlar olduğunu unutmayınız.
➤ Program giriş işlemini gerçekleştiriniz.	➤ Program girişinin masaüstündeki kısayol simgesinin çift tıklanarak yapıldığını unutmayınız.
➤ Programın ana menüsünde bulunan modullere girişi gerçekleştiriniz.	➤ Modul giriş yollarını tekrar edebilirsiniz. ➤ Aynı anda birden fazla modul ile çalışılabildiğini unutmayınız.

## ÖLÇME VE DEĞERLENDİRME

### A. OBJEKTİF TESTLER (ÖLÇME SORULARI)

Aşağıdaki soruların cevaplarını **doğru ve yanlış** olarak değerlendiriniz.

Değerlendirme Ölçütleri	Doğru	Yanlış
1. F2 tuşu, kayıt almak, listelemek ve görüntülemek için kullanılır.		
2. F10 tuşu programdan çıkışı sağlar.		
3. ALT+I tuşu hesap makinesinden rakam transferi yapılmasını sağlar.		
4. F3 tuşu yazdırma işlemlerinin yapıldığı tuştur.		
5. Shift+F2 tuşu, kayıt ve bir sonraki kayda geçiş işlemi yapar.		
6. Alt+X tuşu sahayı tamamen silmek için kullanılır.		
7. Ctrl+D tuşu üzerinde bulunulan satırı silmek için kullanılır.		
8. * tuşu, büyük ve küçük ekranlar arası geçişi sağlar.		
9. Programlarda aynı anda birden fazla modul ile çalışamaz.		
10. Çalışan şirketi değiştirmek ana menüdeki şirket seçeneğinden yapılmaktadır.		

### DEĞERLENDİRME

Sorulara verdiğiniz yanıtları modül sonundaki cevap anahtarıyla karşılaştırınız.

Bu faaliyet kapsamında hangi bilgileri kazandığınızı belirleyiniz.

Yanlış cevaplandığı sorularla ilgili konuları tekrar inceleyip öğrenmeye çalışınız.

## B. UYGULAMALI TEST

Aşağıda listelenen davranışları, davranışlarınızın her birinde uyguladıysanız evet, uygulamadıysanız hayır kutucuklarını işaretleyiniz.

<b>MODÜL ADI:</b> Kurulum ve Genel Tanımlamalar <b>UYGULAMA FAALİYETİ:</b> Program Kısayollarını ve Programa Girişi Uygulamak	<b>ÖĞRENCİNİN ADI SOYADI:</b> <b>SINIF VE NO:</b>	
<b>AÇIKLAMA:</b> Bu faaliyet kapsamında aşağıda listelenen davranışlardan kazandığınız becerileri EVET ve HAYIR kutucuklarına (X) işareti koyarak kontrol ediniz.		
<b>GÖZLENECEK DAVRANIŞLAR</b>	<b>EVET</b>	<b>HAYIR</b>
1. Programının genel kısayol tuşlarının görevlerini biliyor musunuz?		
2. Programın veri giriş sahalarında geçerli olan kısayol tuşlarının görevlerini biliyor musunuz?		
3. Programın fatura, fiş ve giriş ekranlarında geçerli olan kısayol tuşlarının görevlerini biliyor musunuz?		
4. Programa giriş yapabiliyor musunuz?		
5. Şifre girişi penceresinden çalışmak istediğiniz şirketi ve dönemini seçebiliyor musunuz?		
6. Ana menüde bulunan modüllere giriş yapabiliyor musunuz?		
7. Ana menüye girmek için görev çubuğu simgelerini tanımlayabiliyor musunuz?		
8. Ana menüde iken çalışılan şirketi değiştirebiliyor musunuz?		
9. Programdan çıkış işlemini yapabiliyor musunuz?		
10. Programda aynı anda birden fazla modul ile çalışılabildiğini biliyor musunuz.		

## DEĞERLENDİRME

Uygulama faaliyetinde kazandığınız davranışlarda işaretlediğiniz “EVET” ler kazandığınız becerileri ortaya koyuyor. “HAYIR” larınız için ilgili faaliyetleri tekrarlayınız. Hepsini “EVET” ise bir sonraki öğrenim faaliyetine geçiniz.

# MODÜL DEĞERLENDİRME

## A. OBJEKTİF TESTLER (ÖLÇME SORULARI)

Aşağıdaki işlemleri gerçekleştiriniz.

1. Microsoft SQL Server programını kurunuz.
2. Borland BDE Programını kurunuz.
3. Paket programı kurunuz.
4. Programın enstelasyon işlemlerini gerçekleştiriniz.
5. Programın konfigürasyon işlemlerini gerçekleştiriniz.
6. SİSTEM kısayolu oluşturunuz.
7. Şirket kodu: OKUL, şirket uzun ismi OKUL BİLGİSAYAR SANAYİ VE TİCARET LTD ŞTİ, çalışma dönemi 2008, kullanılacak moduller; STOK, CARİ, FATURA, İRSALİYE, SİPARİŞ, KASA, BANKA, ÇEK-SENET, MUHASEBE, MUHASEBE IV, ŞİRKET BİLGİLERİ, BORDRO olan bir şirket açınız.
8. Seviye Kodu 1, default şirketi OKUL olan kendi adınıza bir kullanıcı kartı açınız.
9. Ajandanıza, bulunduğunuz tarihten 2 gün sonrası için bir toplantı notu alınız ve bu toplantıya 30 dk kala programın size alarm vermesini sağlayınız.
10. Kuru 1,1 olan 5000 \$ dövizini, kuru 1,6 olan EURO cinsine çeviriniz.

## DEĞERLENDİRME

Uygulama sonuçlarınızı modül sonundaki cevap anahtarıyla karşılaştırınız.

Bu faaliyet kapsamında hangi bilgileri kazandığınızı belirleyiniz.

Yanlış uyguladığınız sorularla ilgili konuları tekrar inceleyip öğrenmeye çalışınız.

## B. UYGULAMALI TEST

### YETERLİK ÖLÇME

Modül ile kazandığınız yeterliği aşağıdaki kriterlere göre değerlendiriniz.

DEĞERLENDİRME KRİTERLERİ	EVET	HAYIR
<b><i>Program Kurulumu ile ilgili olarak;</i></b>		
A) SQL Server programını kurabiliyor musunuz?		
B) Borland BDE kurabiliyor musunuz?		
C) Paket programı kurabiliyor musunuz?		
D) Programın enstelasyon işlemlerini yapabiliyor musunuz?		
E) Programın konfigürasyon işlemlerini yapabiliyor musunuz?		
<b><i>SİSTEM ile ilgili olarak;</i></b>		
A) Şirket açabiliyor musunuz?		
B) Şirket bilgilerini raporlayıp şirket iptali yapabiliyor musunuz?		
C) Default şirket tanımlayabiliyor musunuz?		
D) Kullanıcı kartı açıp yetkilendirme yapabiliyor musunuz musunuz?		
E) Yardımcı işlemleri kullanabiliyor musunuz?		
<b><i>Kısayollar ve Program Girişi ile ilgili olarak;</i></b>		
A) Kısayol tuşlarını biliyor musunuz?		
B) Programa ve modullerine giriş yapabilmeyi öğrenebildiniz mi?		

### DEĞERLENDİRME

Yaptığınız değerlendirme sonucunda eksikleriniz varsa öğrenme faaliyetlerini tekrarlayınız.

Modülü tamamladınız, tebrik ederiz. Öğretmeniniz size çeşitli ölçme araçları uygulayacaktır. Öğretmeninizle iletişime geçiniz.

# CEVAP ANAHTARLARI

## ÖĞRENME FAALİYETİ 1 CEVAP ANAHTARI

1-	D
2-	D
3-	Y
4-	D
5-	Y
6-	D
7-	D
8-	Y
9-	D
10-	Y

## ÖĞRENME FAALİYETİ 2 CEVAP ANAHTARI

1-	Y
2-	D
3-	D
4-	Y
5-	Y
6-	D
7-	D
8-	D
9-	D
10-	D

## ÖĞRENME FAALİYETİ 3 CEVAP ANAHTARI

1-	D
2-	D
3-	D
4-	Y
5-	Y
6-	D
7-	D
8-	Y
9-	Y
10-	D

---

## **MODÜL DEĞERLENDİRME CEVAP ANAHTARI**

Modul değerlendirme sorularınızın cevaplarını, modul içeriğinden ilgili konulara bakarak bulabilirsiniz.



## KAYNAKÇA

- ÇİÇEK İlkur, **Eta SQL Eğitim Semineri Notları**, İstanbul, Haziran 2007
- ETA BİLG. SAN. TİC. LTD ŞTİ, **Eğitim CD ve Dökümanları**, İstanbul, 2007
- [www.eta.com.tr](http://www.eta.com.tr)